



# KIRKEGÅRDEN

Juli 2011

31. årgang

# 4



## HTF finder altid en løsning

Vores store produktprogram sikrer altid den rigtige løsning til den rigtige pris. Ring til Danmarks største leverandør af køretøjer til kirkegårde, både når det gælder salg, service og reservedele.



**MINILAST - en HTF klassiker**



Minilast er et sikkert og stabilt produkt, som med de mange udbygningsmuligheder kan bruges til mange forskellige opgaver. Fås med enten el, benzin eller diesel motor.

**NYHED**



### EVO - nyt tiltag fra HTF

48V el motor som udnytter batterierne optimalt. Evo bærer op til 1400 kg nyttelast og har en rækkevidde på op til 100 km på én opladning.

## Stort udvalg - Transporter - Løvsuger - Redskabsbærer Ring og forhør!

### Løvsuger MK6

Superstærk løvsuger løsning, også når pladsen bliver trang. Top effektivt filtersystem sikrer et godt og sundt arbejdsmiljø.



### Farmertruck

En robust og stærk maskine. 500 kg nyttelast. Hastighed ca. 15 km/t. El eller benzin motor.



## Landsdækkende salg og service

Ring efter uforpligtende konsulentbesøg eller kontakt en af vore salgskonsulenter for rådgivning.

**Fyn/Sjælland:** Christian Nissen: 40 34 54 66

**Jylland:** NY konsulent Morten A. Dysted: 20 92 97 10

**HTF A/S**  
Virkelyst 66  
Gjellerup  
DK-7400 Herning

[www.htf-as.dk](http://www.htf-as.dk)  
Phone +45 97 11 64 66  
Fax +45 97 11 90 54  
[htf@htf-as.dk](mailto:htf@htf-as.dk)

# INDHOLD

---

s. 04	Socialt engagement på Gram Kirkegård
s. 08	Han læser med ørerne
s. 10	Ekskursionen ved FDK's og DKL's årsmøde 2011.
s. 15	Kirkegårdskonsulenten og erfaringer med konsulentordningen
s. 18	Krematoriebesøg i Tyskland og Holland
s. 22	Geografiske Informationssystemer på kirkegårdene
s. 24	Den nødvendige udviklingsplan
s. 27	SKKF's årsmøde
s. 28	Årsmøde i Foreningen for Kirkegårdskultur
s. 30	Grøn viden på vej til kirkegårdene
s. 34	Adgangsveje på kirkegårde
s. 35	"En god staude til kirkegården" – Storkenæb
s. 36	Profil - Asger Christensen
s. 38	Kort nyt
s. 40	Kalender

---

## FORSIDE

---

Allium aflatunense tilhører løgfamilien og blomstrer i maj og juni. Den ligner en forvokset udgave af purløg og blomsterstanden kan blive op til en meter høj. Allium aflatunense er vinterhårdfør og blomstrer flittigt år efter år. I et bed med sommer og

efterårsblomstrende stauder, er den rigtig fin: Blomsterstanden hæver sig op over de endnu kun grønne stauder og giver tidlig højde og blomstring i bedet. De nedvisnende blade dækkes af de voksende stauder.

## REDAKTION

---

### Redaktør:

Lene Halkjær Jensen,  
Humlebæk Kirkegård  
Tlf. 2624 7228 – Fax 4919 1142  
E-mail: lene.bladet@mail.dk

Jens Dejgaard Jensen,  
Silkeborg Kirkegårde og Krematorium  
Tlf. 2393 9300  
E-mail: jdj@hvejsel.eu

### Sekretariat:

Foreningen af Danske Kirkegårdsledere  
Hørsholm Kirkegård  
Tlf. 4586 0584 – Fax 4586 4157  
E-mail: kontor@danskekirkegaarde.dk

### Redaktion:

Jens Zorn Thorsen,  
Vejle Kirker og Kirkegårde  
E-mail: jeztho@gmail.com

Jørn Skov  
Tønder Kirkegård  
E-mail: tonder-kirkegaard@mail.tele.dk

### Layout og tryk:

Jello ApS  
Tlf. 3145 0050  
E-mail: da@jello.dk

Tommy Christensen,  
Svendborg Kirkegårde og Krematorium  
E-mail: tc@svendborg-kirkegaarde.dk

Asger Christensen,  
Hørsholm Kirkegård  
E-mail: asger@hoersholmkirkegaard.dk

---

Redaktionelt stof og annoncer til 'KIRKEGÅRDEN' nr. 5, 2011 sendes til lene.bladet@mail.dk senest d. 10. august 2011  
Artiklernes indhold er ikke nødvendigvis et udtryk for Redaktionens, FDK's eller DKL's holdning.

---

# SOCIALT ENGAGEMENT PÅ GRAM KIRKEGÅRD



af Kirkegårdsleder Jørgen Boiskov Hansen,  
Gram Kirkegård, gram.kirkegaard@mail.tele.dk



Alle medarbejdere på Gram Kirkegård har mulighed for at få deres eget ansvarsområde. Mange mennesker været en periode på Gram kirkegård, for derefter at komme videre i et ordinært arbejde.

**Kirkegården i Gram er en rummelig arbejdsplads, hvor der arbejdes målrettet med at få mennesker, der er røget ud af det ordinære arbejdsmarked, tilbage på sporet. Kirkegårdens 3 fuldtidsansatte fungerer som mentorer for dem, der aktiveres på kirkegården.**

Der var engang en hyggelig lille kirkegård på en skøn plet lige midt i Sønderjylland, nemlig Slotsbyen Gram. På kirkegården var vi fire fuldtidsansatte til at passe kirkegården. Der var ikke meget administration, solen skinnede, fuglene sang, og alt var såre godt.

## En henvendelse fra kommunen startede processen

En dag for næsten 13 år siden troppede en medarbejder fra Gram kommune op på kirkegården, for at spørge om vi havde plads til en ledig borger, som trængte til at være på en rigtig arbejdsplads og lære nogle færdigheder, som

at møde til tiden, være soigneret, være en del af et fællesskab og lære nogle faglige færdigheder.

Vi talte lidt om dette, og der var vel også et par skeptiske kommentarer om, at "han kan jo da bare hakke noget ukrudt ude i den anden ende af kirkegården".

Dette blev starten på en snak om værdier for medarbejdere på Gram kirkegård og på demokratisk vis prioriterede vi følgende værdier: Ærlighed, Humor, Ansvarlighed, Livsglæde, Selvværd, Tillid og Tryghed. (Står med store bogstaver på vores opslagstavle)

## De "aktiverede" får egne ansvarsområder

Dette betyder at en borger som bliver tilbudt aktivering eller arbejdsprøvning hos os, bliver klædt i samme slags arbejdstøj som øvrige ansatte, og har mindst lige så gode muligheder for at passe gravsteder og køre med alle slags maskiner, eller hjælpe på kontoret, som alle andre har.

En fik f.eks. ansvaret for alt vores græs, og var med ude at vælge en ny maskine, en anden ville gerne lære at køre med vores minigraver, og han fik lært at grave vores huller. Mange har startet med deres egen nye trillebør med trilletop og fulgt med en af de øvede gravstedspasere i et par uger, for derefter at få et selvstændigt ansvar for sine egne rækker af gravsteder.

#### **Kirkegårdens ordinært ansatte får tilbudt mentoruddannelse**

Dette betyder at de ordinært ansatte på kirkegården skal være en slags rådgiver / vejleder overfor en borger der aktiveres hos os, og dette har vi opnået ved at kommunen har tilbudt et mentor uddannelses forløb over to – tre dage til flere af vore medarbejdere.

Ligeledes er vi er tre medarbejdere, der er med i et mentornetværk i Haderslev kommune, hvor vi er mentorer fra ca. 50 rummelige virksomheder. Vi mødes og udveksler erfaringer og hører om forskellige aktuelle emner og udfordringer.

Det handler jo også meget om kultur, som f.eks. når der skal ansættes en ny ordinær medarbejder. Her handler kvalifikationerne både om det faglige, det rummelige og den værdimæssige tilgang til at være på en rummelig arbejdsplads.

#### **Mange er kommet tilbage på arbejdsmarkedet**

Igennem årene har rigtig mange mennesker været en periode på Gram kirkegård, for derefter at komme videre i et ordinært arbejde.

Det kan være lastbilchaufføren, som efter en operation for diskusprolaps, fik at vide at han var velkommen på sit arbejde når han kunne køre på fuld tid. Da han kunne arbejde ca. halvtids, manglede han jobbet så meget at han gik ned psykisk. Lægen og kommunen foreslog at han startede forsigtigt på kirkegården, og den første dag kom han krybende og fik en plads i vores værksted bag "lukkede" døre. Men efter et halvårs tid, havde han puslet og repareret vores maskinpark og hjulpet pigerne på kirkegården - og han var blevet til en glad mand, der kunne vende tilbage til arbejdsmarkedet.

Det kan være pædagogen på 37 år, som var gået ned med stress og havde fået en depression. Hun begyndte med 4 timer om ugen og sov resten af tiden. Men efter halvandet år var hun nået op på 20 timer om ugen og havde fået ansvar for pasning af en afdeling med 150 gravsteder. Hende tilbød vi et fleksjob, og hun er en værdsat medarbejder den dag i dag. Siden er der kommet yderligere to

til i fleksjob, med nogenlunde samme livshistorie.

Vores første anlægsgartner elev var 53 år og på revalidering efter et "hårdt" liv, og det var nok den største dag i hans liv, da han som 57 årig fik overrakt sit svendebrev. Vores nuværende anlægsgartner elev er 24 år, under revalidering, har damp, sukkersyge og er ordblind. Da han kom til os var vi den første arbejdsplads, hvor han havde været mere end en uge. Nu har han snart været her to år og er en tredjedel henne i uddannelsesforløbet. Han er en mønsterelev, flink og høflig og klarer sine opgaver til fuld tilfredshed og har succes på skolen, godt hjulpet af en IT rygsæk.

I dag holder vi afslutning for Ida, der kom her for halvandet år siden som enlig mor til 4 drenge under 10 år. Ida startede på helt bar bund, med et halvt års praktik og har derefter været i løntilskud i et år. Den 1. juni 2011 starter hun som selvstændig graver ved en af vore nabo kirker (hvem af os er mon mest stolt?). Ida har ikke haft flere fraværsdage end andre i de halvandet år hun har været her, og hun har fået en flot udtalelse med herfra, ligesom undertegnede har lovet at være hendes mentor i det nye job.

#### **Rummeligheden gavner alle**

"Gram Kirkegård er en særdeles god ambassadør for fremtidens rummelige arbejdsmarked." Sådan står der på det diplom som vi fik overrakt, da vi blev kåret som "Årets Sociale Virksomhed 2006" i vores kommune. Da undertegnede var nomineret til "Årets mentor 2008" i vores kommune stod der "Mentor er en ildsjæl, der har ydet en særlig indsats for at skabe tillid og respekt til ledige udenfor arbejdsmarkedet".

Denne rummelighed kom undertegnede til gode, da jeg for ca. 5 år siden blev ramt af en blodprop i hjernen, og der gik et år inden jeg var på fuld tid igen og næsten uden men. Jeg mener at jeg "overlevede" ved at jeg i starten, ved siden af genoptræningen, kunne gå ned på mit arbejde til formiddagskaffen og være en del af fællesskabet. Derefter åbne posten, give lidt små beskeder og så lunte hjem efter en times tid – Jo jeg var en del af en arbejdsplads selvom jeg var syg.

#### **Hvad siger økonomien så?**

Vi er pt. 3 fuldtidsansatte, 4 måske snart 5 i fleksjob, en elev under revalidering og et par mennesker i arbejdsprøvning. Dette er en udfordring for tøjkontoen, når alle skal have arbejdstøj, godt regntøj, sommer og vinter sikkerhedsfodtøj og øvrige personlige værne midler.

Netto lønbudgettet bliver holdt på det beløb som kir-

kegården er opmålt til, suppleret af salg af vikartimer, ligesom vi henter en del penge hjem i tilskud og refusion.

Så gevinsten ved vores rummelige arbejdsplads er ikke på økonomisiden, men ved at vi har mange hænder og kan holde et forholdsvis højt niveau for vedligeholdelsen af vores kirkegård og udenoms arealer på i alt ca. 4,5 ha, foruden præstegården og kirketjener afløsning.

### Målet er en rummelig arbejdsplads med et fagligt højt niveau

Vores mål er et niveau i den gode ende af den bedste tredjedel af kirkegårde, når det handler om service, funktion og vedligeholdelse, og det arbejder vi målrettet på. Det er målet at vores sociale engagement ikke må påvirke vores faglige niveau i nedadgående retning, og dette er

vi meget bevidste om. Så vi er storforbrugere af kurser og uddannelse på AmuSyd Snepsgård.

Vi ønsker at være en arbejdsplads, som kan rumme mennesker, der af en eller anden grund er røget ud af arbejdsmarkedet. Dette arbejder vi seriøst på. Vi synes det lykkes og vi oplever at det giver os god energi og megen arbejdsglæde.

Jeg overvejer at deltage i enkelte moduler af en ny mentordiplomleder uddannelse.

Vi har nok et par medarbejdere, der kunne aspirere til en Graver / kirkegårdslederstilling på sigt, når de har afsluttet anlægsgartneruddannelsen. Dem foreslår jeg at gå i gang med en Mentor diplom uddannelse – da flere af modulerne senere kan give merit ved en mere almindelig Diplom leder uddannelse. ■



## DIPLOMUDDANNELSEN

En fuld mentordiplomuddannelse tager tre år på deltid. Den er opbygget af syv forskellige moduler og et afgangprojekt. Man kan vælge at følge enkelte moduler, lige som man kan vælge at læse de syv moduler i en rækkefølge, der passer til én selv.

**Modul 1:** Lederskab og Kommunikation, Mentorskabets Kommunikation.

**Modul 2:** Professionelt Lederskab, Professionelt Mentorskab.

**Modul 3:** Ledelse og Coaching, Mentoring og Coaching.

**Modul 4:** Team & Netværksledelse, Mentor og Netværk.

**Modul 5:** Vejledning og Individ, Mentor & Vejledning

**Modul 6:** Konfliktåndterning, Mentoren som Konfliktløser.

**Modul 7:** Ledelse og Filosofi, Mentorskab og en praktisk tilgang til mentoring.

Kommunen, Haderslev Handelsskole (KursusCentret) og UC Syddanmark har arbejdet tæt sammen om at sammensætte en diplomuddannelse i mentorskab. Uddannelsen udbydes fra august.



## MENTOR

- Ordet »mentor« stammer fra den græske mytologi – fra fortællingen om Odysseus. Mentor var Odysseus' ungdomsven, der tog sig af vennens kone og barn, mens Odysseus var væk. I praksis betyder mentor en rådgiver eller coach. Det er en person, som har opnået en solid erfaring i erhvervslivet. En person, som gerne vil viderebringe sin viden og tanker til en mentee. Derigennem vil en mentor være en inspirationskilde til faglig og personlig vækst.

- En mentee er en person, der får vejledning og rådgivning fra en mentor. Det kan være en person, der har brug for vejledning i forbindelse med sin uddannelse, eller en person der har brug for en hånd til at finde sin plads på arbejdsmarkedet. Det kan også være en person eller en familie, der har brug for vejledning i en sårbar periode, og dermed tilknyttes en social mentor.

# Champost®

Find din forhandler på  
[www.champost.dk](http://www.champost.dk)



## Få din have i god kondition

**"I forbindelse med, at jeg har lavet TV-programmerne Hokus Krokus og Ønskehaven, har jeg brugt Champost flere gange".**

### Uddrag fra artikel af Kim Tang:

Hvis man skulle anlægge en frodig og givende køkkenhave, var det altid en god ide at starte med et læs ko- eller hestemøg. Men da ko- og hestemøg ikke sådan er lige til at skaffe og i dag ikke har den samme kvalitet som i gamle dage, valget jeg at bruge Champost som et alternativ. Champost består grundlæggende også af hestemøg og halm.

### Mange fordele

I sammenligning med ko- og hestegødning har Champost flere fordele. For det første lugter det ikke på samme måde, det er nemmere at

skaffe og transportere, og sidst men ikke mindst, er lettere at arbejde med.

Ved at tilføre Champost får jeg tilført jorden organisk materiale, som på sigt vil omdanne jorden til en god porøs, mørk havejord - den mørke farve skyldes et højt indhold af humus / organisk materiale. Det gode ved den mørke havejord er, at et højt indhold af humus både er med til at holde på vandet og næringsstofferne.

### Fantastiske roser hos genboen

Hvor jeg bor, har min genbo de mest fantastiske roser. Og sidste forår opdagede jeg en af forklaringerne på, hvorfor hans roser var så flotte og frodige. Han lagde et lag Champost rosenjord ud mellem roseme.

### SÅDAN forbedrer du nemt jorden

1. Fjern ukrudt, visne planter mm.
2. Riv bedets overflade godt igennem
3. Fordel Champost i bedet, i et jævnt lag på ca. 5 cm.

### Mindre ukrudt

Man kan med stor fordel anvende Champosten som jorddække / dæklag. Det kan være mellem hækplanterne, stauderne el. sommerblomsterne, hvor materialet hindrer ukrudtsfrøene i at spire. Samtidig forbedres vækstbetingelse, fordi Champosten er et jordforbedrende middel.

**GRATIS levering\***  
ved køb af Big bags  
og plantesække  
- lige til døren.

\*Kun til brofaste øer  
i Danmark

*"Jeg har afprøvet Champost®  
Jordforbedring i min køkken-  
have, og de første resultater  
viste en ubegribelig god  
vækst. Min kruspersille var  
dobbeltså høj og kraftig som  
ellers, og mine pastinak  
blev enorme."*

Uddrag fra artikel i bladet "Haven"



Forhandles i havecentre  
og på planteskoler.

Find forhandlere på  
[www.champost.dk](http://www.champost.dk)

Et lille udvalg af vores produkter - Se flere på [www.champost.dk](http://www.champost.dk)

Champost Big Bag  
Højbedsmuld

Champost  
surbund

Champost  
plantesæk

Champost  
planteskolejord

Champost  
naturgødning

Champost  
jordforbedring



NYHED

"Champost er et godt let/hurtigt-omsætteligt organisk materiale der er med til at holde jorden i en god kondition." Karsten Overgård, Gartner ved Jesperhus

# HAN LÆSER MED ØRERNE



Tekst & foto: Jens Dejgaard Jensen,  
j dj@hvejsel.eu



Scanner og oplæsningsprogram er uvurderlige hjælpemidler i det daglige job for Kent – for selv om man arbejder med hænderne, er der altid noget der skal læses.

**Kent Nielsen, Silkeborg kirkegårde, er ordblind. Men der findes gode hjælpemidler, som kan hjælpe på arbejdet og i fritiden**

Dysleksi – ordblindhed – er vanskeligheder med at læse og skrive. Vanskelighederne er ikke afhængige af intelligens eller andre generelle indlæringsmæssige forhold. Ordblindhed kan være et alvorligt handicap på et arbejdsmarked, hvor skriftlig kommunikation fylder meget.

**Kent Nielsen**

er uddannet jordbrugsmaskinfører. Han arbejdede på maskinstation, før han blev ansat på Silkeborg kirkegårde. Her arbejder han med vedligeholdelse af maskinparken, samt med græspleje, snerydning, jordflytning o.l. opgaver hvor der bruges maskiner. Desuden er Kent sikkerhedsrepræsentant.

Men hvad gør en ordblind, når han skal læse manualen til den nye kantskærer?



”Jobcentret har stillet en bærbar PC og en scanner til rådighed”, fortæller Kent, ”og der er flere programmer som kan hjælpe mig. F.eks. kan jeg indscanne en manual og bagefter få den læst højt. Jeg kan også indtale en tekst, jeg vil have skrevet ned.”

### Åbenhed om handicap

Kent lægger ikke skjul på sit problem med at læse og skrive. Og kollegerne har stor respekt for, hvordan han tackler ordblindheden.

### Hvor mange er ordblinde?

7 procent af voksne danskere opfatter sig selv som ordblinde (Elbro m.fl., 1991). Udenlandske undersøgelser vurderer, at 2 - 5 procent af befolkningen er ordblinde, alt efter hvor man sætter grænsen for ordblindhed.

### It-hjælpemidler

Ordblinde kan via jobcentrene få stillet hjælpemidler til rådighed på jobbet, og i private sammenhænge kan kommunens hjælpemiddelcentral hjælpe den ordblinde.

### Læs med ørerne

Der findes en række oplæsningsprogrammer til computer, se f.eks. [www.adgangforalle.dk](http://www.adgangforalle.dk). Også mobiltelefonen eller lommecomputeren kan tage et billede af en tekst og få den læst op. De mest kendte software-løsninger til mobiltelefoner er kReader, CapturaTalk og SkanRead Mobile.

### Ordforslag - stavning

Et ordforslagsprogram er typisk en ordliste, der er aktiv, samtidig med at man skriver på computeren.

### Tale-til-tekst

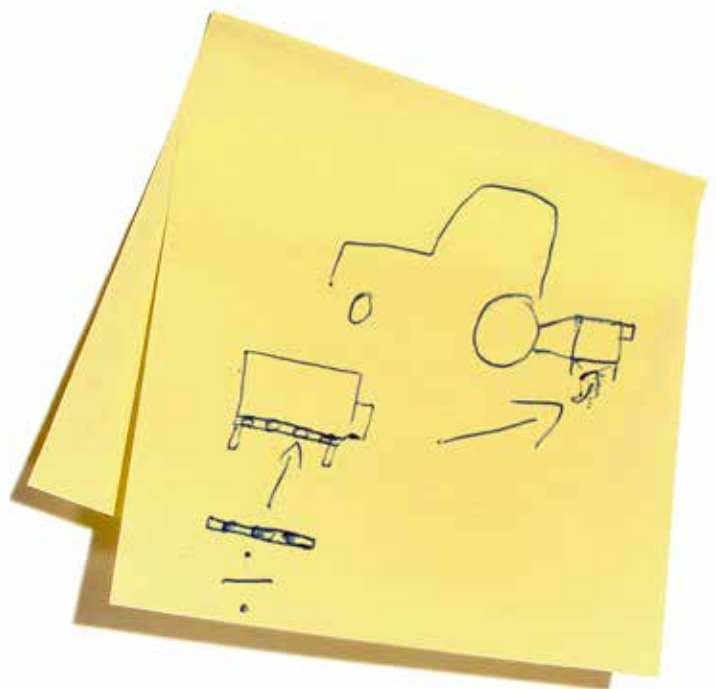
Programmet Dictus anvender den menneskelige stemme i stedet for et tastatur, når man skal lave f.eks. et word-dokument. Godt for ordblinde, godt mod museskader.

### Hjemmesider

[www.hto.nu](http://www.hto.nu), [www.ordblindeforeningen.dk](http://www.ordblindeforeningen.dk),  
[www.ordblind.dk](http://www.ordblind.dk), [www.ordbasen.dk](http://www.ordbasen.dk) m.fl

It-hjælpemidlerne er først kommet inden for de senere år, men da havde han i en del år klaret sig med små skitser og tegninger.

Men ligesom blinde skærper brugen af de øvrige sanser, så har Kent opøvet en evne, som mange misunder ham: han skal kun overvære en kompliceret adskillelse af en maskine én gang, så har han luret opgaven af. ■



Denne skitse fortæller Kent, at han skal huske at købe reservedele til valsen på saltsprederen.

## Træ

- beskæring
- plantning
- fældning
- flytning

rodfræsning og rådgivning





Tree Care ApS

Ingegårdsvej 11 - 4340 Tølløse  
 Fax: 59 18 69 77  
[www.ks-treecare.dk](http://www.ks-treecare.dk)  
 E-mail: [ks@ks-treecare.dk](mailto:ks@ks-treecare.dk)



Fællesskabet  
Danmark

Steen Kristensen Tlf.: 59 18 50 77  
 Kim Poulsen Tlf.: 43 45 11 90



# EKSKURSIONEN VED FDK'S OG DKL'S ÅRSMØDE 2011



af Niels Kruse, Viborg Kirkegård,  
viborg\_kirkegaard@mail.dk



Kalkgruben's fabriksbygninger med ovne. Foto fra Mønsted Kalkgruber's hjemmeside



Fra kalkgruben. Foto fra Mønsted Kalkgruber's hjemmeside

## **FDK's og DKL's årsmøde afholdes i år i Viborg i dagene 5.-7. september. Tirsdagens ekskursion præsenteres her af kirkegårdsleder ved Viborg Kirkegård, Niels Kruse.**

Det første mål for ekskursion er Mønsted Kalkgruber. Efter formiddagskaffen køres vi i busser fra Golfhotellet, til Mønsted 15 kilometer vest for Viborg.

### **Kalkbrydningen startede med kristendommens indførelse**

Mønsted Kalkgrubers tilblivelse og udvikling gennem mange hundrede år, er tæt knyttet til indførelsen af kristendommen i Danmark. Da beboerne i Mønsted blev kristne for mere end 1000 år siden, fik de samtidigt et nyt bierhverv, "kalkbrydning og kalkbrænding". Til den

nye religion hørte der kirker, og de skulle helst bygges af sten. Den lim, der bandt stenene sammen, var brændt kalk læsket til mørtel, et nyt byggemateriale i Danmark. Under markerne ved Mønsted var der kalk, tidligere en unyttig sten, men nu en kilde til indtægt (velstand blev det aldrig). I løbet af 200 år blev der bygget mere end 2000 stenkirker, godt 10 om året. Et byggeri der gav startskud- det til kalkindustrien i Mønsted, en produktion der først ophørte 1978.

### **Middelalderens Viborg var aftager af kalken**

Mønsted's nære beliggenhed til Viborg by, middelalderens "jyske hovedstad" med engang 12 sognekirker, en domkirke, klostre, en byggelysten biskop og et rigt borgerskab betød, at Mønsted altid havde kunder til den brændte kalk,

og det var nødvendigt for en stabil produktion. Kalksten ( $\text{CaCO}_3$ ) mister ved en opvarmning på over 1000 grader kultveiltten ( $\text{CO}_2$ ) og bliver til brændt kalk ( $\text{CaO}$ ), men allerede under afkølingen begynder den brændte kalk at suge fugt og blive til læsket kalk ( $\text{Ca(OH)}_2$ ) for derefter at blive til kalksten igen ved at forbruge luftens kultveilte. Brændt kalk er derfor ingen lagervare, men skal bruges til byggeri kort tid efter, at den er brændt. En velfungerende kalkindustri kræver derfor et marked, der kan aftage den brændte kalk i takt med, at den bliver produceret.

### Mønsted Kalkgruber leverede kalk til hele Jylland

Da Viborg i 1500-tallet mistede pusten som magtcenter for kirke og konge, havde Mønsted forlængst fundet et større marked. I 1860'erne, hvor produktionen var på sit højeste, blev derfra Mønsted og nabobyen Daugbjerg årligt kørt godt 3000 vognlæs brændt kalk ud til forbrugere i hele Jylland.

I 1872 solgte bønderne i Mønsted alle kalkrettigheder til storindustrien "Mønsted Kalkværker" der senere blev en del af "De jydsk Kalkværker". Den røde fabriksbygning med de engang så moderne skaktovne er et mindesmærke for de sidste hundrede års industrieventyr i Mønsted.

### Mønsted Kalkgruber i dag

I dag er Mønsted Kalkgruber ejet af staten. Det er en af egnens store kultur- og turistmål. Flere kendte musikere, blandt andet violinisten Anker Buch, afholder hvert år koncerter under hvælvingerne i kalkgruben. Gruberne er et naturfredet område, på grund af den store bestand af flagermus som lever her. Bestanden overvåges af forskere fra såvel ind- og udland.

Den velkendte "Grubeost fra Riberhus" lagres i en del af kalkgruben, på grund af den konstante temperatur på 8 grader året rundt. Af samme årsag vil det være en god ide, at have overtøj og solidt fodtøj med til besøget i gruben. Normalt vil man let kunne anvende mindst 2 timer på at se gruben og de forskellige udstillinger, hvilket nok ikke helt kan forventes afsat i dagens program.

### Dollerup Bakker og Hald Sø

Efter besøget i Mønsted Kalkgruber, kører vi gennem Dollerup Bakker, som på denne årstid stadigvæk gerne skulle have masser af blomstrende lyng. Desværre har lyngen de sidste par år været hårdt ramt af skadedyr, men heldigvis har den en formidabel evne til at komme igen, hvis blot området ikke springer i krat og skov, hvilket Skov



**Cameleon fra ELIET®**  
In harmony with nature

Kompakt løvsuger med stor aftagelig opsamlerbeholder.

- 5,5 hk. B&S motor
- 700 ltr. opsamlerkasse med hjul
- std. 200 mm / 2 m. sugeslange
- **Vejl. pris. 21.000,- (26.250,-)**



**ELEFANT - SNABEL**  
**DET ERGONOMISKE OPHÆNG:**  
Flytter vægt fra arme og skuldre til resten af kroppen. Nu med en ny bæresele, som støtter bedre på ryg og lænd.  
**Vejl. pris: 2.716,- ( 3.395,-)**

**Flex**  
**TRADING A/S**  
*-meget mere end do trad!*

Hvidemøllevej 9-11  
8920 Randers NV  
tlf. 89 14 14 89  
salg@flextrading.dk

Stort udvalg i kantskærere.  
se mere på [www.flextrading.dk](http://www.flextrading.dk)



og Naturstyrelsen har ansat flere hundrede får og geder til at sørge for ikke sker. Dollerup Bakker er et naturområde syd for Viborg. Bakkerne ligger ved Hald Sø, der er en af landets dybeste søer. Søen blev dannet under sidste istid af en gigantisk isklump. Denne isklump smeltede og denne proces førte til det meget kuperede terræn, som denne del af den midtjyske hede er kendt for. Der er ret store højdeforskelle i området.

#### Viborg Kirkegårds historie

Ekskursionen afsluttes på Viborg Kirkegård, som er beliggende i centrum af Viborg, i gåafstand til byen og Golfhotellet. Kirkegården er startet i 1808 år som assistents kirkegård for kirkegårdene omkring Domkirken, Sorte Brødre Kirke og den daværende Gråbrødre Kirke. Allerede 3 år efter Viborg Kirkegårds indvielse, mindede biskoppen over Viborg stift byens borgere om, at de inden udgangen af april 1814, såfremt de fortsat ønsker at bevare deres familiers lig på kirkegården, må lade dem grave op og flytte til den nye kirkegård, "fordi området omkring kirkerne skal planeres, og derfor forinden må være aldeles ryddelige". Der var ikke som i vores moderne tid, større skruper med at nedlægge såvel kirker som kirkegårde, hvis tidens krav og praktiske hensyn gjorde det fornuftigt og nødvendigt.

#### Viborg Kirkegård i dag

Kirkegården er på 8,1 ha og ejes i fællesskab af 5 sogne. Foruden Viborg Kirkegård, er der i Viborg by Asmild Kirkegård på østsiden af søen. De to kirkegårde har ingen samdrift. Derimod samarbejdes der med 2 menighedsråd omkring vedligeholdelsen af 5 mindre kirkegårde, henholdsvis 12 km vest for Viborg og 20 km øst for Viborg i naboprovstiet. Viborg Stift's grønne områder samt diverse præstegårde i by og opland hører ind under Viborg Kirkegårds ansvarsområde. Kirkegården beskæftiger i alt 21 medarbejdere inklusiv kontor, serviceassistent og leder.

#### Kirkegårdens udvikling

Til kirkegården er tilknyttet et kirkegårdskapel med kølerum og forskellige servicefaciliteter. Det er opført i 1965 til erstatning af et ældre kirkegårdskapel som var beliggende på den ældste del af kirkegården. Ved opførelsen af kapellet, blev der installeret kølerum og krematorium med en elektrisk Markussen ovn i kælderen. Den elektriske ovn fungerede ikke optimalt miljømæssigt, og i 1987 blev det besluttet at lukke krematoriet og udskyde en eventuel nyinvestering, desuagtet at man samme år tilbyggede kapellet med en ny fløj med nyt kølerum, pynterum og lille kapel, med henblik på at et nyt krematorium skulle komme.

# Fuchs og AVANT staldkat



**Årlig besparelse på flere hundrede arbejdstimer!!**



**- DANMARKS MEST FLEKSIBLE MINILÆSSER....**  
**Over 100 forskellige redskaber på lager.**



**Priser fra kr. 85.000,-**

Se også vores store udvalg af brugte maskiner på [www.sorring-maskinhandel.dk](http://www.sorring-maskinhandel.dk)



Snekost



Rendegraver



Rotorklipper



Hækkeklipper



Trailer



Løvsuger

Kom til Sorring og se alle modellerne og det store redskabsprogram. Vi har det hele på lager. Du får selvfølgelig din kørsel godtgjort når du køber en maskine.

**SORRING MASKINHANDEL A/S** - JYLLAND/FYN: Tlf.: 86 95 75 22 - SJÆLLAND/ØERNE Tlf.: 59 65 60 37  
[www.sorring-maskinhandel.dk](http://www.sorring-maskinhandel.dk)    [info@sorring-maskinhandel.dk](mailto:info@sorring-maskinhandel.dk)

Der er ikke længere økonomi i at bygge krematorium og man benytter derfor i dag hovedsagelig Silkeborg krematorium, hvortil man har den korteste afstand.

Viborg kirkegård er en intensivt udnyttet kirkegård, med få fællesarealer som ikke er udlagt til en eller anden form for gravsteder. Indtil 1991 fandtes ud over urnefællesplænen, på kirkegården kun traditionelle kiste- og urnegravsteder med thujahække m.v.

I de senere år, er flere gamle traditionelle afdelinger på kirkegården blevet påbegyndt en reguleringsplan, der skal sikre at nye gravstedsformer med græs og stauder sætter deres præg på dele af kirkegården.

Kirkegårdens bygninger er næsten alle i de sidste 20 år blevet fornyet eller renoveret. I foråret 2011 er det hensigten at påbegynde opførelsen af en ny maskinhal, til afløsning af det nuværende garageanlæg og værksted, som er stærkt nedslidte og ikke har plads til den voksende mængde maskiner der anvendes på en moderne kirkegård. Mange veje på kirkegården er asfalterede, og har lidt en del overlast i de senere års lange vintre, så et renoveringsarbejde forestår i årene fremover. Hertil kommer at flere gamle gravstedsafdelinger er ved at være modne til udskiftning af gamle hække, så nye opgaver kommer hele tiden til.

### Ekskursionens afslutning

I forbindelse med besøget på kirkegården planlægges det, at man traditionen tro indtager lidt mad og drikke omkring frokosttid. Ekskursionen's deltagere kan efter besøget på kirkegården gå tilbage til Golfhotellet (ca. 1 km.) På ruten derned, har man mulighed for at besøge den indre by med Bibelhaven, Domkirkeområdet, Latinerhaven, Brygger Bauers Grotter eller Latinerly, der er flere muligheder.

**Vel mødt i Viborg den 5. – 7. september. ■**



Luftfoto af Viborg Kirkegård anno 2008.

## ÅRSMØDE 2011

### Mandag

- Plantesygdomme på kirkegårdene, ved Poul Erik Brander.
- Begravelser og kremeringer – Prispolitik  
Indlæg og debat mellem Biskop Peter Fischer-Møller, Roskilde stift, Direktør Mogens Balling, Liv og Død og Provst Elob Westergaard, Formand for kirkegårds-kulturen. Ordstyrer Kommitteret Finn Langager Larsen
- DKL "Erfaringer med installering og praktisk brug af filtre".
- DKL'S og FDK's Generalforsamling
- Den Moderne Leder, ved konsulent Mogens Sparre, Wisemind.

### Tirsdag

- Hvordan vurderer Kirkeministeriet, Provsteforeningen og Landsforeningen af Menighedsrådsmedlemmer fremtiden for kirkegårdsforvaltninger med

hensyn til samarbejde om: Kirkegårdsdrift, Administration af kirkegårde og regnskabsførelse for menighedsråd..  
Inge Lise Pedersen Formand i Landsforening af MR.  
Provst Paw Kingo Andersen, Formand for Provsteforeningen.  
Kontorchef Pernille Esdahl, Kirkeministeriet.

- Ekskursion til Mønsted Kalkgruber og Viborg kirkegård
- Indlæg af Departementschef Henrik Nepper-Christensen

### Onsdag

- Arbejdsmiljø, ved konsulent Ulrik Hauger
- Revurdering af årsmødet og kurser samt forslag

Nærmere program med detaljer vil blive udsendt til medlemmerne af foreningerne og kan ligeledes findes på foreningernes hjemmesider.

# Menneske - maskine - miljø

Belos har taget størst mulige miljøhensyn ved konstruktionen af alle Belos modellerne. Dieselmotorer fra Kubota, verdens førende producent indenfor bl.a. reduktion af udstødningsgasser, opfylder

EU-norm stage IIIA. Den effektive forbrænding giver ikke alene ekstremt ren udstødning, men også en god driftsøkonomi. Hver dråbe diesel udnyttes.



## Trans Pro 3440

Intensivt udviklingsarbejde har resulteret i denne unikke Trans Pro 3440 model, der selvom kompakt er karakteriseret ved høj ydeevne. Den lever derfor fuldt op til professionelle brugeres krav til en komplet redskabsbærer med høj gennemtestet effektivitet og brugervenlighed. Førerhuset er markedets mest rummelige og skabt til lange arbejdsdage.

## Trans Giant

Trans Giant er en god økonomisk investering med indbygget fleksibilitet og store anvendelsesmuligheder. Her er der overflod af kraft, så den kan anvendes hver dag året rundt. Hurtigt redskabsskift og høj transporthastighed minimerer spildtiden. Den høje tekniske kvalitet samt den gode driftsøkonomi giver effektive dage med lave timeomkostninger – året rundt.

## Trans Pro 4560

Udviklingsarbejdet med Trans Pro 4560 er sket i nært samarbejde med vore kunder. Resultatet er en effektiv redskabsbærer, hvor også komfort og miljø er i højsædet. Trans Pro 4560 er en af markedets mest effektive og driftsikre redskabsbærere. Bosch Rexroth 2-trins motorer på samtlige hjul giver et højt start- og arbejdsmoment, samt en høj transporthastighed på 40 km/t.

Belos redskabsbærere har eksisteret som mærke i Danmark i mere en 25 år og har som importør af de svensk-producerede maskiner stået for kvalitet og driftssikkerhed. Fra marts i år er Belos blevet overtaget af Kärcher A/S, der er et datterselskab i Kärcher koncernen med hovedsæde i Tyskland og en omsætning på 1,4 mia. euro. Koncernen er repræsenteret i 192 lande, har 47 datterselskaber og 7.000 medarbejdere på verdensplan. Fusionen imellem Belos og Kärcher er ideel: Belos har lang tradition for udvikling og salg af redskabsbærere til bl.a. den grønne sektor og Kärcher har lang tradition for produktion af rengøringsmaskiner til både det professionelle marked og hobbysegmentet.

Find den nærmeste Belos forhandler på [www.belos.dk](http://www.belos.dk). Rekvirer Belos brochurer på tlf. 70 20 66 67.



Kärcher Group

# KIRKEGÅRDSKONSULENTEN OG ERFARINGER MED KONSULENTORDNINGEN



Af Mogens Bjørn Andersen, kirkegårdskonsulent i Aalborg og Viborg stifter, arkitekt@mbandersen.dk



Torpen Kirkegård blev tegnet af Frank Petterson i 1970'erne. De ændringer, der er sket siden da, har nok ikke været hen over Kirkegårdskonsulentens bord: Den tiltænkte enkelthed og de rene linjer er delvis forsvundet.

**Kirkegårdskonsulenten er en integreret del af den kirkelige administration. I forbindelse med behandling af sager indgår kirkegårdskonsulenten som faglig rådgiver for de kirkelige myndigheder. Ifølge bekendtgørelsen om folkekirkens kirkebygninger og kirkegårde skal provstiudvalget indhente en erklæring fra kirkegårdskonsulenten, inden udvalget træffer afgørelse om ændring og regulering af kirkegårdens indretning, fjernelse af træer på kirkegården og om dræning.**

Kirkegårdskonsulentens opgaver er beskrevet i en bekendtgørelse, et cirkulære og en vejledning om folkekirkens konsulenter. Heri stilles krav til konsulentens uddannelse, virke og honorar.

## Rådgivning

Konsulentens virke er rådgivende således, at konsulentten ikke har nogen besluttende myndighed eller egentlig tilsynsmyndighed. Kirkegårdskonsulentens fagområde omfatter sager om anlæggelse, udvidelse, indretning og ned-

læggelse af kirkegårde samt om opførelse af bygninger på kirkegårde. Endvidere omfatter fagområdet udvidelse eller udvendig ombygning vedrørende bygninger på kirkegårde, anlæggelse, udvidelse indretning og nedlæggelse af parkeringspladser og depotanlæg uden for kirkegårde. Opførelse, udvidelse og udvendig ombygning eller salg af kirkegårdsnære bygninger til brug for kirken, kirkegården eller præsteembedet indgår også i fagområdet. Kirkegårdens indhegning med for eksempel diger eller beplantning er ikke direkte nævnt. Men emnet udgør en væsentlig opgave. Kirkegårdskonsulenten kan også bidrage i spørgsmål om tilgængelighed, arbejdsmiljø, driftsstyring og udviklings- og bevaringsplanlægning. Endvidere indgår sager der angår kirkegårdens nære omgivelser, f.eks. om salg af ejendom, der tilhører kirken eller præsteembedet samt emner om lokalplaner. Derimod er sager vedrørende øvrig plan- eller zonetilgivning ikke en del af fagområdet.

Inden for de nævnte emner har kirkegårdskonsulenten to funktionsområder.

Det ene funktionsområde omfatter afgivelse af erklæringer til udarbejdede projektforslag eller påtænkte dispositioner. Det drejer sig normalt om udarbejdede projekter, der skal godkendes efter reglerne i loven og bekendtgørelsen om folkekirkens kirker og kirkegårde. Efter anmodning fra stiftsøvrigheden, provstiudvalget eller menighedsrådet afgiver kirkegårds konsulent en erklæring, der indgår i myndighedens stillingtagen til sagen. Fristen for afgivelse af erklæringen er 30 dage.

Det andet funktionsområde er, at kirkegårds konsulent efter anmodning fra menighedsrådene yder råd og vejledning om emner, der ligger inden for kirkegårds konsulentens fagområde. Det drejer sig normalt om de indledende faser af menighedsrådets overvejelser om iværksættelse af et projekt eller en disposition. De fleste sager drejer det sig om de emner, som skal godkendes af stiftsøvrigheden og provstiudvalget. Flere af de oven for nævnte emner, som konsulent kan bistå med, skal ikke godkendes, men kan blot være rådgivning til menighedsrådet i forbindelse med kirkegårdsdriften.

Kirkegårds konsulentens afgivelse af erklæringer og rådgivning aflønnes af kirkekasserne efter takster, der er fastsat i vejledningen.

#### **Kirkegårdene er kulturarv – men ikke fredede anlæg**

I forbindelse med kirkegårds konsulentens virke er det væsentligt at have i tankerne, at de kirkelige myndigheder – menighedsråd, provsti udvalg og stiftsøvrighed – også er kulturforvaltere. Kirker og kirkegårde er ikke fredet i lighed med for eksempel slotte og herregårde. De kirkelige myndigheder forvalter selv kulturværdierne. Konsulentordningen skal således ses som et bidrag til at kvalificere administrationen, hvad enten der er tale om afgivelse af erklæringer til sager, der skal godkendes, eller der er tale om generel rådgivning til menighedsrådene.

Kirkegårdenes indhegning i form af diger, mure og beplantning samt indgangspartierne er forholdsvis uforandrede, hvilket skyldes, at det er meget vanskeligt, at få godkendt væsentlige ændringer. Men kirkegårdens indretning gennemgår i disse år meget store forandringer. Det skyldes, at kirkegården er et genbrugsanlæg, hvor ikke bare gravene bliver genbrugt adskillige gange, men gravformerne har også ændret sig flere gange. Den kendte parcelkirkegård er meget rationelt tænkt, men trods dens kvaliteter, har den også mangler og den er tydeligt ved at sygne hen. Gravformerne ændres nu fra de kendte hækomkransede familiegrave til plænegrave. Krav om besparelser på driften medfører tillige forenkling af gravområderne.

Udfordringen i de kommende år består af at lade udviklingen finde sted således, at de nye gravformer på en kvalificeret måde afspejler vor tids måde at tænke kirkegårds kultur på. Vi har muligheden for at skabe nye kirkegårdsudtryk og nye gravformer, som har større dybde i forhold til kristen tro og kultur. Vi har for eksempel mulighed for igen at tilrettelægge kistegrave således, at gravene fortsat vender øst – vest med gravmindet placeret over den gravlagtes hoved på gravens vestlige del. Her må den historiske tradition veje tungt i det symbolske og arkitektoniske udtryk. Omvendt kan der kreeres nye gravtyper for urnegrave, der på mange kirkegårde er blevet den fremherskende gravform. Her kan vor tids tanker bag kremering og tilknytning til naturen blive fremherskende. De bedste træk fra nutidens kirkegårds kultur skal bringes med over i den nye kultur. Menighedsrådene kan få et godt redskab til at tilrettelægge forandringerne ved at få udarbejdet en bevarings- og udviklingsplan. Det giver god sikkerhed for, at ændringerne ikke sker utilsigtet og på en måde, som senere fortrydes.

#### **Faglighed og folkelighed**

Den kirkelige administration og sagsgang kan virke tung. Men set i forhold til andre forvaltningsenheder i stat og kommune er det min påstand, at den kirkelige forvaltning er lettere og at den sikrer en rimelig balance mellem de folkevalgtes synspunkter og fagmandens vurderinger. Det er erfaringen, at den vedvarende, direkte dialog med især menighedsrådene giver en god forståelse for de hensyn, der skal afvejes. De folkevalgtes synspunkter er ofte mere umiddelbare og præget af andre grønne anlæg, som de kender fra for eksempel parcelhushaven. Synspunkterne er dog ofte meget forskellige og skiftende, medens konsulentens vurderinger er mere ensartede. I dialogen er det ikke juraen i den kirkelige lovgivning, der er i højsædet, men bestræbelserne på at finde løsninger, som bliver den bedste blanding mellem folkelige og faglige vurderinger. Det må tilføjes, at resultaterne på de enkelte kirkegårde kan variere en del, afhængigt af hvor kvalificerede de private firmaer er, der udarbejder projektforslag samt hvorledes dialogen med konsulent lykkes gennem sagsbehandlingen. Det er væsentligt, at menighedsrådene får ejerskab til de projekter, der gennemføres, idet det store frivillige arbejde ellers sygner hen.

Erfaringen med kirkegårds konsulentordningen er, at den er det bedste bud på en kvalificeret blanding af folkelighed og faglighed, hvilket bekræftes af, at konsulentordningen har fungeret i mange år og ikke har undergået større ændringer i dens levetid. ■



STAMA

GMR **STAMA MINILÆSSER**

Type D330 - her med frontskovl.  
Markedets mest manøvredegtige  
minilæsser. God stabilitet og meget  
lille venderadius. Fås fra 80 cm

**STAMA EL-TRUCK**

NY MODEL - 48 Volt  
Med servostyring, 2-trins gear,  
værktøjsskuffe og kørelys.  
100 cm i bredde.  
Fås med drejelad

**STAMA LØVSUGER**

FORBEDRET MODEL  
Vendbar betjeningshåndtag,  
kompakt holder for sugeslange.  
4 kraftige hjul sikrer stabilitet på  
ujævnt terræn.

GMR maskiner a/s . Saturnvej 17 . 8700 Horsens . Tlf. 7564 3611 . [www.gmr.dk](http://www.gmr.dk)

STENSBALLE

NESBO

# *Velkommen til* **HAVE & LANDSKAB 2011**

**i Slagelse den 24. til 26. august**

Selandia-CEU - Jernbjeggården, C.A. Olesensvej

**Danmarks største udstilling for fagfolk  
inden for have, park og landskab**

Kik ind på [www.hl11.dk](http://www.hl11.dk) find alle informationer om udstillingen,  
åbningstider og adgangskort.



Arrangører:

- ✓ Danske Anlægs-  
gartnere
- ✓ Maskinleverandørerne  
(Park, Vej & Anlæg)
- ✓ Skov & Landskab
- ✓ Danske Planteskoler



**Have & Landskab**

**2011**

# KREMATORIEBESØG I TYSKLAND OG HOLLAND



Af Jesper Brogaard, Silkeborg Kirkegårde og Krematorium (jkb@skk.dk)

**På DKLs studietur blev to privatejede krematorier i henholdsvis Stade (Tyskland) og Apeldoorn (Holland) besøgt. I Stade imponerede kapaciteten på de to ovne (>3000 kremeringer pr. ovn pr. år), og begge steder imponerede den service der blev tilbudt.**

## Stade krematorium

kremerede i 2010 ca. 6300 kister, og de forventer at antallet vil stige i de kommende år. De har to ovne med tilhørende filtre. Ovntypen er en gennemfaldsovn, hvor kremeringen foregår i tre lag/kamre. I øverste kammer sætter man kisten ind, efter én time vender bunden rundt, og resterne falder ned i kammer 2, og der kan nu sættes en ny kiste ind i kammer 1. Efter én time mere vender bunden rundt i kammer 2, og asken falder ned i kammer 3, hvor det igen ligger i ca. én time inden det bliver skrabet ud. Herefter er der den normale håndtering med at få asken i urnen.



Bag denne villafacade ligger det privat ejede Stade Krematorium. Bygningen er på servicesiden bl.a. indrettet med ceremonirum, selskabslokale, og en forhal til modtagelse af gæster. På "produktionssiden" er krematoriet indrettet med diverse kontorer, mødelokale, og selvfølgelig ovne med dertil hørende filtre, og et stort kølerum.



Det er vigtigt for Stade krematorium at kunderne får opfyldt deres ønsker for hvordan det hele skal foregå. Der er stort set ingen grænser for hvad man må og kan, så er man typen der gerne vil have en anderledes højtidelighed; blive kremeret i en rumsonde, få asken i en fodbold, eller blive søsat i et skib; og bespise gæsterne med en 3 retters middag, eller kaffe og kage, mens man venter på at urnen bliver klar, ja så er Stade krematorium løsningen. Hele seancen tager ca. 4 timer, og man kan frit gå rundt i både ovn- og teknik rum mens man venter.

### Heidehof Krematorium, Apeldoorn,

ejes af forsikringselskabet Monuta, som i alt driver 10 krematorier i Holland. Krematoriet er stort set indrettet som Stede krematorium, bortset fra at her har man ikke noget kølerum – i Holland skal man kremeres inden midnat, den dag man er blevet bisat. For at de efterladte får den nødvendige tid til at overveje hvad der skal ske med asken, går der 30 dage inden man kan få urnen udleveret. Her er der også mulighed for at holde både højtidelighed og mindesammenkomst, og man kan også være med ved indsætningen i ovnen. Ovntypen er den traditionelle, der også anvendes herhjemme. ■



Stede Krematorium er i drift hver dag fra kl. 6.00 til kl. 23.00, og der er gjort meget ud af indretningen. Der er således i både indsætnings- og teknikrummet dæmpet belysning og udsmykning, samt flotte udstillinger af deres produkter.



Heidehof Krematorium: Er der for lidt plads i ceremonirummet, kan man følge med på tv-skærmen i venterummet. Heidehof Krematorium tilbyder DVD-optagelse af højtideligheden – og de forventer i nærmeste fremtid at gå online, så familie og venner der bor langt væk kan logge sig på højtidelighedene via internettet.

# STÅENDE BEGRAVELSE

I staten Victoria i Australien, har man nu givet tilladelse til en miljøvenlig, lodret begravelse. Konceptet er flg.: Med et minimum af miljøbelastning – dvs. uden kiste eller kremering - bliver man begravet ”stående” i en ligpose i et ca. 3 meter dybt hul.

Den nye kirkegård kommer til at ligge i Derrinallum, ca. 180 km fra Melbourne. De afdøde vil blive transporteret dertil i større mængder; op til 15 af gangen. Når et areal er fyldt op, vil det blive brugt til afgræsning.

Kilde: BBC-news ■

## PRAKTISK Udstyr I PROFESSIONEL KVALITET

Felco – Löwe – ARS – Silky – Wolf Garten  
& meget andet udstyr til det grønne område

Se hjemmeside eller bestil  
gratis katalog 2009-10-11 (320 sider)

Dansk Skovkontor A/S | TLF 57 83 01 10  
www.dansk-skovkontor.dk

*Dansk Skovkontor A/S*

Grundlagt 1950

## ELEKTRISK KATAFALK

Med hæve- sænkekasse & hæve- sænkeruller



*Dan-Sand*

DSN A/S · TLF: 96 56 41 00 · E-MAIL: [INFO@DANSAND.COM](mailto:INFO@DANSAND.COM) · [WWW.DANSAND.COM](http://WWW.DANSAND.COM)

Forbehold for trykfejl, prisstigninger og udsolgte varer.

## Hansen & Kiilsholm



Når man klipper græs med Walker Mower opnår man et klipperesultat nær det perfekte. Desuden kan du reducere din klippetid med ca. halvdelen i forhold til en almindelig havetraktor. Bygget til professionelt brug.



### Kontakt os for en uforpligtende demonstration.

Det er ikke til at tro på før man har oplevet det. Derfor tilbyder vi demonstration af Walker Mowers, så du kan opleve hvordan en Walker Mower arbejder: hurtigt og perfekt med eller uden opsamlere. Robust, driftssikker og gennemprøvet konstruktion.

### Walker forhandles hos:

Leo Rosendal a/s  
Røllikevej 17 - 9310 Vodskov - Tlf. 98293222  
HN Maskiner  
Ballorumvej 104, Brønd - 7700 Thisted - Tlf. 96170555  
Kolding Have og Park Maskiner ApS  
Merkurvej 27c - 6000 Kolding - Tlf. 75568566  
Sønderborg Skov-Park & Have ApS  
Grundtvigs Alle 178 - 6400 Sønderborg - Tlf. 74434050  
Hansen & Kiilsholm  
Skibhusvej 51 - 5000 Odense C - 66117532  
Elite Service  
Sortevej 25 - 8543 Hornslet - Tlf. 86156302  
Sivertsen a/s  
Høgevej 7 - 3400 Hillerød - Tlf. 48240411



Ring 20237532 hvis du ikke kan finde en forhandler i dit område. Så kommer vi til dig og laver en uforpligtende demonstration.

Skibhusvej 51 • 5100 Odense C • 66 11 75 32  
[www.hansen-kiilsholm.dk](http://www.hansen-kiilsholm.dk) • [mbh@hansen-kiilsholm.dk](mailto:mbh@hansen-kiilsholm.dk)

## Plastindustrien

Nørre Voldgade 48  
1358 København K  
Tlf: +45 33 30 86 30  
[www.plast.dk](http://www.plast.dk)



### Den første 100 % nedbrydelige bio-plast urne er dansk.

NatureUrn er fremstillet af et specialudviklet, plantebaseret, bionedbrydeligt materiale skabt i samarbejde med leverandører fra branchen.

For 3 år siden fik skibsbygger Claus Jacobsen den idé, at han, sammen med sin far og tre brødre, ville producere og levere urner af bionedbrydeligt plast.

Som skibsbygger, og med mange skibskonstruktioner bag sig, har Claus Jacobsen selv stået for designet af urnen. Her tre år efter er urnen sat i produktion, og salget er godt i gang. Kremeringsrater er stigende verden over, og der er allerede stor interesse for NatureUrn i Nord-europa. Næste skridt er det nordamerikanske marked, men også Kina kan blive

interessant. Markedet er enormt, og interessen har været overraskende stor. Sideløbende overvejer Claus Jacobsen og co. også en urne til dyr.

I 2008 henvendte Claus Jacobsen sig til Plastindustrien for at få gode råd til, hvordan han kunne komme i gang med sin urnedrøm. Kort tid efter var forbindelsen skabt mellem bådebyggeren og sidste års plastprisvinder, Flemming Christiansen fra SP Moulding. I dag sprøjtestøbes og leveres urnen fra SP Mouldings fabrik i Stoholm.

NatureUrn forhandles af Danske Kistefabrikker.

Nordmark Jacobsen ApS Hasselvej 13, DK 2970 Hørsholm

[www.nordmarkjacobsen.com](http://www.nordmarkjacobsen.com) email: [cj@natureurn.com](mailto:cj@natureurn.com) Tlf 45762066

# GEOGRAFISKE INFORMATIONSSYSTEMER PÅ KIRKEGÅRDENE



af Erik Bach, Aarhus kommunale kirkegårde,  
eb@aarhus.dk

**Århus kommunes Kirkegårde, der pt. omfatter Nordre og Vestre kirkegårde i Århus, fik i 2010 en ny service lagt ud på kommunens hjemmeside. Det er nu muligt at finde og se gravsteders beliggenhed ved en simpel navnesøgning på afdøde personer.**

Den 4. april 1999 blev der foretaget luftfotografering af kirkegårdene. Et lille et-motors fly spo-lerede idyllen denne smukke påskemorgen. På flyet var monteret et kamera med 27x27cm ne-gativer og der blev taget billeder i rækker med kurspilen på Nord.

Efterfølgende blev der lavet digitale kort ud fra fotografierne. Vores gravstedskort, der tidligere var tegninger sat op på pap – en for hver afdeling på kirkegårdene – blev lagt ind digitalt. En lukket polygon for hver plads. Det blev til ca. 113.000 stk. idet pladser i urnefællesgravene og-så blev digitaliseret.

Pladsregisteret i vores kirkegårdsadministrationssystem er tildelt et nummer for hver plads – databaselink. Dette nummer binder kort og database sammen.

## **Databasen indeholder kun "aktive" gravsteder**

Når vi sælger et nyt gravsted oprettes det i databasen og får herefter tilknyttet gravplads eller -pladser. Når vi sløjfer et gravsted nedlægges det også i databasen, pladsen eller pladserne er herefter ledige – indgår ikke længere i et gravsted. Dette gør, at databasen kun indeholder "aktive" gravsteder.

Udover de digitale kort over gravpladser m.v. fik vi også leveret et luftfoto, et såkaldt Orthofo-to. Kortet er nu 12 år gammelt og har efterhånden kun historisk interesse. I dag bruger man jo ofte Google Maps til at lægge bag tekniske kort for navigationshjælp.

## **Det digitale kort og databasen er grundlaget**

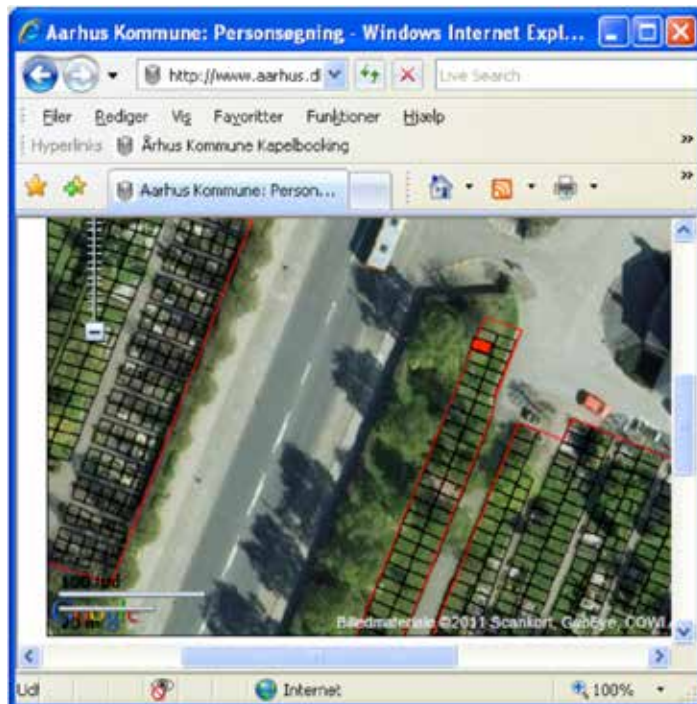
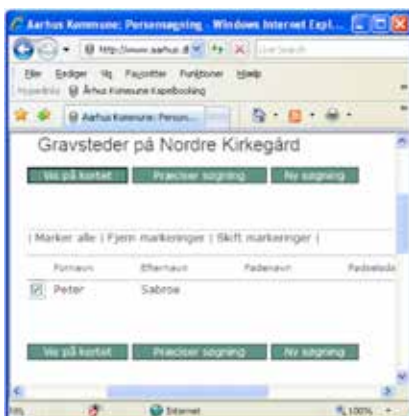
Dette omfattende forarbejde danner i dag grundlaget for - indtil videre - 2 kortservices, der er tilgængelige på internettet. Vi bruger selvfølgelig også kortgrundlaget internt til blandt andet driftskort.

Den ene service er af ældre dato og kan vise en gravs beliggenhed hvis man kender grav-stedsbetegnelsen.

Den nye service er en mulighed for at søge på navn m.v. på en afdød og så få vist stedet på et kort. Det skal bemærkes, at søgningen sker blandt "aktive" gravsteder. Det vil sige, at man kun kan finde de afdøde i databasen, såfremt gravstedet stadig er i hævd ■

## **Geografisk informationssystem for kirkegårde:**

- Mulighed for søgning, der kombinerer navne og positioner på kirkegårdskort.
- Enkelt at oprette: kirkegårdens digitale kort, database (Brandsoft) og Google maps kombineres. Google maps er gratis ved ikke-kommerciel brug.
- Enkel at vedligeholde: den løbende opdatering af kort og database.
- Århus kirkegårde åbnede kortet i 2010 – stenhuggere og bedemænd er flittige brugere – de kan selv finde vej nu.
- Gravstedsejere kan frabede sig, at navne bliver søgbare i systemet.
- Indtil nu kun positiv respons på initiativet i Århus.
- Mere udbredt i udlandet end herhjemme.
- I fremtiden åbnes måske for køb af ledige gravsteder via systemet?



På skærbillederne kan man se, hvilke kriterier, der kan søges på og hvilke oplysninger, der vises.

 **Norcar DK**

tlf. 9621 9020

Den perfekte hjælper på kirkegården:

**Norcar 755**



- Knækstyret
- Har ekstremt snæver venderadius
- Konstrueret med henblik på ergonomi og sikkerhed
- Alle funktioner styres fra et joystick
- Minimal belastning af underlaget
- Smidig i trange omgivelser
- 4-hjulstrukket
- 20 hK Kubota dieselmotor
- Lav egenvægt
- Stort redskabs program, bla. Løvsuger - Gangriver - Gravsstenstang m.m.

Læs mere på [www.norcar.com](http://www.norcar.com)



Ring for nærmere info eller demo af maskinen.

**BRANDSOFT**

Komplette IT-løsninger  
til kirker og kirkegårde



[www.brandsoft.dk](http://www.brandsoft.dk)

Industrivej Syd 13 C · 7400 Herning · Tlf. 9928 3565

# DEN NØDVENDIGE UDVIKLINGSPLAN



af Jørn Skov,  
tonder-kirkegaard@mail.tele.dk

**I de nye kvalitetsbeskrivelser defineres en Udviklingsplan således: Langsigtet plan som beskriver mål og strategi for kirkegården med særligt fokus på udvikling og fornyelse.**

## Arbejdet med en udviklingsplan

I efteråret 2004 udarbejdede vi den første udviklingsplan. Planen kaldte vi en Statusrapport, og det var en plan der beskrev kirkegårdens tilstand, behovet for udvikling og en række udførelseskrav for elementer som hække og gange. Endvidere omhandlede den en maskinpolitik og en plan for hvordan logistikken på kirkegården kunne forbedres.

Når denne form blev valgt, skyldes det to forhold, nemlig at der indenfor kirkegårdsområdet fandtes en anerkendt standard for dette arbejde, og fordi der i Tønder, ikke forelå noget systematisk bearbejdet grundlag for kirkegårdens drift og udvikling. Det medførte at planen skulle opfylde flere formål:

- den var et beslutningsgrundlag for Menighedsrådets arbejde med udvikling af kirkegården
- den var et ledelsesredskab for ledelsen af kirkegården
- den var det vi i dag vil kalde Praktisk håndbog i kirkegårdsdrift
- den lagde grundlaget for investeringspolitikken i maskiner og støttefunktioner som materialelager

Statusrapporten arbejdede med et planlægningsperspektiv på 10 år, med hovedfokus på de første 5 til 6 år. Det medførte, at der i 2010 var et behov for at udarbejde en ny Udviklingsplan.

## Den nye Udviklingsplan

Med afsæt i tankegangen i de nye Kvalitetsbeskrivelser og Praktisk håndbog i kirkegårdsdrift, blev der i 2010 udarbejdet en ny Udviklingsplan. Det skete ud fra det samme tidsperspektiv som i Statusrapporten, nemlig en 10 årig periode, med hovedfokus på de kommende 5 år. Endvidere er Udviklingsplanen reduceret til alene at fokusere på udviklingen af kirkegården.

## Indhold

I det følgende gennemgås hovedafsnittene i udviklingsplanen, med eksempler på hvad der gemmer sig under overskrifterne.

## Overordnet grundlag for kirkegården

**Nødvendighed:** Her fastlægges principper for udviklingen, som for eksempel, at det skal tilstræbes at udviklingen sker inde på kirkegården, og ikke i uhensigtsmæssige yderområder. Endvidere at der er de nødvendige gravstedstyper til rådighed.

**Formål:** Udviklingsplanen skal sikre at kirkegården udvikler sig dynamisk i forhold til Tønder Sogns forpligtigelser som ejer og driftsherre af kirkegården. Forpligtigelserne udtrykkes i behovet for at kirkegården skal være et mindested for de afdøde, og at historien og kulturhistoriske værdier skal bevares.

Den landskabsarkitektoniske kvalitet beskrives, hvor det defineres, at anlæggets hovedudtryk skal have et 'Parkudtryk'. Dette hovedudtryk betyder ikke, at der ikke kan være enkelte anlæg indenfor det overordnede udtryk der har enten 'Haveudtryk' eller 'Naturudtryk'.

**Målsætning:** Forudsætningen for målsætningen er, at kirkegården er begravelsesplads for alle borgere i Tønder Sogn. Målsætningen er, gennem et fleksibelt anlæg, at sikre at antallet af gravsteder og gravstedstyper løbende tilpasses behovet.

Kirkegården skal fremstå så de enkelte afdelinger bliver meditative rum, der med rolige og harmoniske udtryk giver plads, rum og ro til eftertænkning.

## Analyse af behovet

**Behov for gravstedstyper i fremtiden:** Beslutningsgrundlaget for udviklingen baseres på de seneste 5 års begravelsesstatistik, ikke kun fordelt på forholdet mellem begravelses



og bisættelser, men også på anvendelsen af gravpladser indenfor de enkelte gravstedstyper, individuelle kiste- og urnegravsteder, kollektive kiste- og urnegravsteder samt anonyme gravsteder. Af statistikken fremgår det at anvendelsen af kistegravsteder er større end antallet af begravelser, fordi en del urner nedsættes i kistegravsteder.

Efterfølgende sammenholdes anvendelsen af gravpladser, med det antal af gravsteder indenfor de enkelte typer, som kirkegården råder over.

Analysen viste, at vi de kommende år har tilstrækkeligt antal gravsteder indenfor de enkelte gravstedstyper. Derudover viste den, at der er for mange kistegravpladser, og det har medført, at der er lukket for udlægning af nye gravsteder i tre områder på kirkegårde,

**Analyse af kirkegårdens tilstand:** De enkelte afdelinger af kirkegården vurderes indenfor følgende kategorier, tilstand, indgange, alléer, træækker og hække, samt belægninger. Af beskrivelserne fremgår det, hvad der er de enkelte afdelingers karakteristika, både hvad angår styrker og svagheder. I gennem denne beskrivelse vil både stærke og svage elementer fremgå. Beskrivelsen af kirkegården i Tønder viste at der er store problemer med kvaliteten af træerne. Dette er meget uheldigt, fordi de har stor betydning for oplevelsen af kirkegården.

### Strategi for kirkegårdens arealer

Med grundlaget i orden er det nu muligt at udarbejde en strategi for udviklingen af kirkegårdens arealer. Den er delt op i fire hovedafsnit.

**Løbende plejetiltag.** Her beskrives de plejetiltag, som kræver Provstiudvalgets godkendelse, såsom den løbende udtynding i træbevoksningerne, samt de løbende tiltag som udskiftning af hække etc.

**Servicepladser:** Her fastlægges formen på pladserne, hvad enten det drejer sig om siddepladser, eller pladser til affaldsstativer og redskaber. I Tønder er vi midt i en proces frem mod, at pladserne bliver indrettet ensartet.

Plejetiltag de kommende 5 år: Dækker både over løbende plejetiltag, som udskiftning af bærende elementer som solitære træer og alléer, og over nyanlæg. Hvor det drejer sig om udskiftning af eksisterende elementer er dette beskrevet i planen, mens nye anlæg kun er beskrevet i principielle vendinger, og der udarbejdes efterfølgende en egentlig projektbeskrivelse af disse.

**Plejetiltag prioriteret senere end 5 år:** Her beskrives en række solitære træer og alléer, der er i dårlig tilstand, som

følge af den gennemførte pleje af træerne. Træerne vurderes ikke til at være til fare for de besøgende på kirkegården, og deres sundhedstilstand følges løbende med henblik på at de senere skal udskiftes.

### Hvad betyder Udviklingsplanen for driften af Tønder Kirkegård

En udviklingsplan er ikke et fortrykt skema til udfyldelse, men en plan der må udvikles individuelt ud fra den enkelte kirkegårds situation. De to planer vi har lavet i Tønder afspejler dette. I den første var der meget fokus på, at få skabt sammenhæng mellem antallet af gravstedstyper i forhold til behovet. Det medførte en beslutning om etablering af 5 nye afdelinger, hvoraf de sidste 2 etableres i år. Endvidere blev to afdelinger udvidet. Det vurderes nu, at vi har et udbud af gravstedstyper, der er i overensstemmelse med behovet i hvert fald de kommende 10 år.

I den første plan blev der også taget fat om randbeplantningerne i form af at udvoksede tjørnehække blev udskiftet med nye bøgehække. Den sidste randhæk er blevet udskiftet i dette forår.

Med afslutningen af tilpasningen af udbuddet af gravsteder, er der i den nye udviklingsplan taget hul på udskiftningen af de overordnede elementer som træer og alléer, der har været udsat for en uhensigtsmæssig pleje.

Som et styringsredskab i udviklingen af Tønder Kirkegård i det daglige arbejde og i samarbejde med menighedsrådet, har udviklingsplanerne vist sig at være en stor styrke, fordi de sikrer kontinuitet i de løbende beslutninger. Det har medført at kirkegården udvikler sig med de styrker, den har i sit parkpræg - og stadigvæk udvikler de enkelte afdelinger sig individuelt indenfor de fælles rammer.

Når jeg taler om udviklingsplanerne, mødes jeg typisk med to bemærkninger: At det er for tidskrævende at udarbejde planerne og at de begrænser lederens spillerum i den daglige drift.

Til det første: Det er det rigtigt, at det tager meget tid at udarbejde en udviklingsplan. Det tager tid at udarbejde en udviklingsplan, men det er et nødvendigt ledelsesværktøj, vi som professionelle ledere, ikke kan prioritere højt nok.

Til det andet oplever jeg det modsatte: Det er ikke al udvikling i en 5 årig periode, der er med i en udviklingsplan. Planen gør, at når de overordnede rammer er på plads, så er det muligt med afsæt i planen, løbende at udvikle kirkegården med elementer, der ikke er med i den. ■



## For den professionelle bruger

Knækstyrede CATMAN handy transporter - runder alle hjørner



\* Hydrostatisk drift \* Servostyring \* Bredde kun 80 cm \* Drejelad med hydraulisk tip - ladmål 125x80 cm \* Praktisk skifteladssystem for jordkasser løvsuger, løvcontainer eller andre ladtyper.



Skifteladsløvsuger på CATMAN transporter.



CATMAN løvsuger i lift med 0,5 m3 container.



CATMAN løvsuger på trailer med 0,5m3 container



Mobil løvsuger, hydrostatisk fremdrift.



Løvsuger for traktordrift.



Montering på bagsmæk.



For bugsering.



Bredsugestuds med omskifter - hurtigskift fra slange til bredslug.

*Effektiv løvsugning er CATMAN's speciale - Alle løvsugere har knive til findeling af opsuget materiale.*



ØKO river, bugseret, i lift eller i trepunktsophæng.



Ukrudtsrive justerbar i bredde.

Fabrikation: **J.N.Jensen & Sønner ApS**  
6534 Agerskov - Tel. 74833108  
[www.catman.dk](http://www.catman.dk)

*CATMAN har de optimale løsninger*

# SKKF'S ÅRSMØDE



Tekst & foto: Jens Dejgaard Jensen,  
j dj@hvejsel.eu



Lidingö kirkegård betjener hele øen, som har 45.000 indb. Der er årligt 400-450 begravelser (15% kistebegravelser). Her er en gruppe fra årsmødet på rundvisning, mens urnefællesplænen plejes stiltfærdigt af robotklipperen.

## Sveriges Kyrkogårds- och Krematorieförbund (SKKF) holdt årsmøde på Lidingö, nær Stockholm. Årets store tema var organisation og samarbejde.

SKKF beskriver sig selv som en brancheorganisation, der er fælles for kirkegårde og krematorier i Sverige. Foreningen har nært samarbejde med Svenska Kyrkan, Svenska Kyrkans Arbejdsgiverorganisation m.fl., men er uafhængig af disse organisationer. SKKF har eget sekretariat, og gennemfører rådgivnings- og uddannelsesaktiviteter på kirkegårds- og krematorieområdet. Årsmødet med 450 deltagere minder mest af alt om en hybrid af Foreningen for Kirkegårdskulturs årsmøde og kirkegårdskonferencen på Nyborg Strand. Årets store tema var organisation og samarbejde, men der var også foredrag om mindesmærker, ekskursion til Lidingö kirkegård og diplomuddeling til årets kirkegårdsforvaltning, i år: Jönköping.

### Samarbejde – et varmt emne

Ganske som i Danmark diskuteres samarbejde livligt. Mens lempelsen i menighedsrådslovens § 43b for os har betydet en opblomstring af samarbejder mellem kirkegårde, og andre af kirkens arbejdsområder, så arbejder man i Sverige p.t. med strukturudredning i Svenska Kyrkan og forslag til ændring af begravelsesloven. Kyrkogårdschef Lennart Angselius, Jönköping, præsenterede tal for begravelsesvæsenet i Jönköping Kommune (ca. 127.000 indb.):

- 53.000.000 SEK opkrævet over skattebilletten (begravelsesafgift, ca. 0,25% af indkomst)

- 1185 begravelser (heraf 69% kremeringer)
- 31 kirkegårde (81 ha)
- 95 ansatte (heraf ca. 25 sæsonansatte)
- maskinparken omfatter bl.a. 4 gravemaskiner
- 10 regnskabs/administrationskontorer (8,5 ansatte)
- 3 forskellige IT-systemer er i brug
- 4 kyrkoherder (sognepræst med ledelseskompetence, svarer ca. til kirkebogsførende præst i Danmark)

Især det sidste punkt – kyrkoherdens kompetence som leder af både kirke og kirkegård – er et varmt emne i debatten. Lennart Angselius fremlagde disse fakta meget nøgternt, men lod potentialet for rationaliseringer skinne igennem – rationaliseringer, som den nuværende struktur står i vejen for.

### Kirke og kirkegård – virksomhedsanalyse

Johan Hermelin, Strategihuset AB, fik bifald for sin analyse af, at kirke og kirkegård bør være to organisationer, i stedet for én organisation, som i den svenske virkelighed:

- Kirkens formål er forkyndelse, diakoni, sjælesorg
- Kirkegårdens formål er begravelse/kremering og pleje af grønne anlæg

To så forskellige formål bør ikke rummes i den samme organisation, if. Johan Hermelin.

Men synspunktet er kontroversielt, fordi kyrkoherden pt. er født leder af begge organisationer. Johan Hermelin lagde dog stor vægt på, at samarbejde mellem de to parter er en helt naturlig sag. ■

# ÅRSMØDE I FORENINGEN FOR KIRKEGÅRDSKULTUR



af Jens Zorn Thorsen,  
jeztho@gmail.com



Butterup Kirkegård er en hyggelig kirkegård med historiske familie gravsteder



Kirkegårdskonsulent, Susanne Guldager fortæller om Butterup Kirkegård

**Årsmødet blev i år afholdt i Ringsted. Med et fremmøde på 66 deltagere, ud af 422 medlemmer, fordelt på kirkegårdsfolk, menighedsrådsmedlemmer, landskabsarkitekter og stenhuggere, bød årsmødet på en vifte af historiske og faglige indslag.**

## Arbejdet med en udviklingsplan

Under generalforsamlingen berettede formanden, provst Elof Westergaard, bl.a. om 50 året for udgivelsen af bogen: "Den danske kirkegård og dens problemer" af Johannes Exner. En klassiker i kirkegårdskredse og et jubilæum som foreningen vil markere med en ny bog og en konference om emnet. Formanden pegede på en udvikling hen imod flere fællesgrave og flere individuelle ønsker, men hvor vi befinder os i dag og hvor vi bevæger os hen er usikkert. Besøget på Holbæk Naturkirkegård bragte os et skridt videre i retning af kunstens og naturens positive indflydelse på valget af gravsteder.

Foreningens regnskab og budget blev vedtaget uden kon-

tingentstigning, men med en opfordring til at finde nye medlemmer for at styrke indtægtsgrundlaget. Bestyrelsen, revisorerne samt suppleanterne blev alle genvalgt.

## Begravelsesplads for ateister

En begravelsesplads for ateister er på vej. Men først skal en del af Vestre kirkegård i København afindvies; det sker på en afdeling, hvori der ikke tidligere er foretaget begravelser. I al sin enkelthed sker dette administrativt, med en godkendelsesskrivelse fra Kirkeministeriet som Københavns kommune ligeledes godkender.

Da kirkegården skal afspejle det multikulturelle samfund, blev der stillet forslag om at finde en anden betegnelse for en kirkegård: Som f.eks. begravelsesplads, eller et ord på dansk, der kunne finde inspiration i det tyske ord for kirkegård: Friedhof.

## Kriggergravene fra 2. verdenskrig

Et interessant foredrag ved Museumsinspektør John V.

Jensen, Museet for Varde by og omegn, bragte for mange af årsmødets deltagere nye oplysninger frem om krigergravene fra 2. verdenskrig i Danmark: F.eks. administrerer vi gravene for:

- 750 modstandsfolk
- 1075 flyvere fra den allierede styrke
- 10.250 tyske soldater
- 15.000 tyske flygtninge.

Grave som ligger spredt på 34 danske kirkegårde. De tyske grave tilses af Tyskland, som bruger 40 mill. euro hvert år på tilsyn og vedligeholdelse.

#### Fælleskrematoriet i Ringsted

Fælles krematoriet blev gennemgået og der blev stillet skarpt på byggeriets anlægs omkostninger på kr.150 mio. for 5 ovne og en grunderhvervelse på kr.14 mio. Den forventede brændingspris bliver på ca.: kr. 2.500,- og byggeriet forventes færdigt i 2013. Arkitekter: Henning Larsens tegnestue.

#### Årsmødets ekskursion

Undløse, Butterup og Tuse landsbykirkegårde samt Hol-

bæk natur kirkegårde blev besøgt. Susanne Guldager anmodede deltagerne om forslag til Undløse og Butterup Kirkegårdes fremtidsmuligheder.

Kirkegårdene kan - efter nogle af årsmødets deltagers mening - omlægges til mindre krævende anlægstyper. Omlægningen kan udføres efter en flerårig driftsplan, der inddrager de for sognet forventede og relevante, udviklingstendenser og den fremtidige dødelighed. Alternativt kan udvalgte kirkegårde fredes.

#### Studietur til London

Foreningen arrangerer i efteråret en ekskursion til Kirkegårde i London: Torsdag den 15. - søndag den 18. september 2011. Programmet kan ses på [www.kirkegaardskultur.dk](http://www.kirkegaardskultur.dk)

#### Øvrigt

Næste årsmøde holdes i Århus Stift i Silkeborg fra mandag den 21. til tirsdag den 22. maj 2012.

Foreningen ønsker tilbagemeldinger om årsskriftet. Ris og ros kan stiles til Kirkegaardskulturforeningens redaktionsudvalg. ■

## LE CERCUEIL – KISTEN



- er en bar i Bruxelles, hvor bordene er lavet af kister. Det mørke lokale er dekoreret med diverse begravelses-relaterede genstande og man kan få sin øl serveret i et kranie.

Jf. kommentarer på nettet, er det praktisk at kisten er lige ved hånden: Man risikerer at hjertet sætter ud, når man får regningen!

# GRØN VIDEN PÅ VEJ TIL KIRKEGÅRDENE



Af Tilde Tvedt, Skov & Landskab,  
tit@life.ku.dk



Er man med i Videntjenesten, kan man for eksempel få råd om svampesygdommen 'asketoptørre', der rammer asketræer over hele landet, her på Støvring Kirkegård. Skov & Landskab forsker i alt, hvad der har med grønne områder at gøre, og har og desuden ekspertise i drift af kirkegårde. Læs mere på [www.sl.life.ku.dk](http://www.sl.life.ku.dk). Foto: Bent Knudsen

**Kan man bruge klipperobotter til græsset? Hvordan er trenden i urnegravsteder? Hvad skal man gøre med de utallige tomme gravsteder? Spørgsmål er der nok af, og fra efteråret 2011 får kirkegårdene en helt ny mulighed for at få svar.**

Skov & Landskab starter en særlig udgave af sin Videntjeneste, der passer til kirkegårdenes behov. Det gør vi i samarbejde med Kirkeministeriet og en række organisationer, blandt andet Foreningen af Danske Kirkegårdsledere. Kirkeministeriets Fællesfond er med til at betale opstarten.

## Få svar

Videntjenesten for Park og Landskab giver adgang til en stor pulje af viden om drift og pleje, for eksempel ukrudtsbekæmpelse, pleje af træer og græs, plantesygdomme og planlægning af grønne områder. Indholdet bygger på Skov & Landskabs undersøgelser af alt fra græs til plejeplaner. Hvert emne beskrives kort og overskueligt i et Videnblad på to sider. Samtidig kan kirkegårdene trække på alle Skov & Landskabs rådgivere, der svarer på spørgsmål på mail og telefon.

Alt dette er samlet på [www.videntjenesten.dk](http://www.videntjenesten.dk), hvor der

allerede ligger næsten 600 Videnblade. De giver grundlæggende grøn viden, der også gælder for kirkegårdene. Vi udgiver cirka 40 nye Viden-blade hvert år, og mindst fem af dem handler fremover om kirkegårdsemner.

#### Abonnement med rabat

Videntjenesten er en abonnementsordning, hvor man betaler et fast beløb hvert år for at være med. Skov & Landskab har sammensat et særligt tilbud, hvor provstiet kan tegne et fælles abonnement for alle sine kirkegårde for 9.800 kr. pr. år. Små provstier med op til 10 kirkegårde kan abonnere for kun 5.000 kr. pr. år. Provstiet betaler abonnementet og sørger for, at kirkegårdene har adgang til Videntjenesten på internettet.

Hvis provstiet for eksempel har 20 kirkegårde, svarer prisen til 490 kr. pr. kirkegård. Normalprisen er 2.500 kr. pr. kirkegård, så der er 80 procent at spare.

Du kan allerede nu smugkigge på [www.videntjenesten.dk](http://www.videntjenesten.dk) og læse korte referater af Videnbladene. På de næste sider her i bladet kan du desuden se et eksempel på et Videnblad.

#### Også efteruddannelse

Medarbejderne på kirkegården kan bruge Videntjenesten til at få svar på grønne spørgsmål i det daglige arbejde. Hvert Videnblad kan let printes ud og tages med ud på kirkegården – eller til møde i kirkegårdsudvalget. Videntjenesten fungerer også som efteruddannelse i det små, hjemme på kirkegården, fordi man hele tiden får adgang til den nyeste viden. Menighedsrådet kan for eksempel bruge Videntjenesten til at finde ud af, hvordan man bedst kommer i gang med at lave pleje-planer eller udviklingsplaner.

#### Tilbud på vej til provstierne

Alle provstier får et brev om Videntjenesten før deres møder i juni. Det giver mulighed for at tage Videntjenesten med på budgetsamrådsmøderne i september. Hvis provstiet siger ja tak til tilbud-det, starter abonnementet den 1. januar 2012.

Kontakt Karen Sejr på tlf. 3533 1784 eller [ksp@life.ku.dk](mailto:ksp@life.ku.dk), hvis du vil vide mere. Hun er redaktør for Videntjenesten for Park og Landskab og tager sig af den særlige ordning for kirkegårdene. ■

## Din leverandør af sten

Vi er lagerførende på over 200 stenprodukter



Nr. 01 - Hvide  
Størrelse 3/7 mm - Vare nr. 7010501



Nr. 05 - Sort  
Størrelse 2/5 mm - Vare nr. 7010705



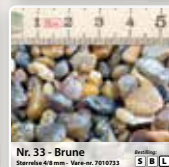
Nr. 15 - Luxovitsten  
Størrelse 5/8 mm - Vare nr. 7010515



Nr. 21 - Marmor  
Størrelse 5/8 mm - Vare nr. 7010722



Nr. 24 - Porfyr  
Størrelse 6/12 mm - Vare nr. 7010525



Nr. 33 - Brune  
Størrelse 6/8 mm - Vare nr. 7010731

Se hele udvalget på [www.dansand.com](http://www.dansand.com)



### BIGBAG M/ PERLESTEN

Type: Nr. 33 - Brune. Størrelse: 4/8 mm

**Pr ton: 895,-**

Indeholder ca. 2,5 ton

**FRI LEVERET**  
Gælder alle professionelle ber

# Dan Sand

DSN A/S • TLF: 96 56 41 00 • E-MAIL: [INFO@DANSAND.COM](mailto:INFO@DANSAND.COM) • [WWW.DANSAND.COM](http://WWW.DANSAND.COM)

Alle priser er excl. moms. Der tages forbehold for trykfej, prisstigninger og udsolgte varer



**Gianni Ferrari**

Plæneklippere med stort tilbehørsprogram



### NY TURBOGRASS

hvor det ergonomiske og flere af maskinens funktioner er forbedret.

GRAMMER sæde med ARMLÆN kan leveres med VARME i sæde og ryglæn.

Det traditionelle PTO håndtag er udskiftet med et nyt elektro-hydraulisk system der styres ved hjælp af en kontakt.

### GIANNI FERRARI PLÆNEKLIPPERE

Markedets absolut bedste opsamlermaskiner gør det nemmere og sjovere at klippe græs

Vi står gerne til rådighed for yderligere oplysninger eller en demonstration

**ATCO DANMARK**  
WEXEL HANSEN

Østerbyvej 23, Gamborg, 5500 Middelfart  
tlf. 64 40 30 18 – fax 64 40 36 12

E-mail: [atco@atcodanmark.dk](mailto:atco@atcodanmark.dk) – [www.atcodanmark.dk](http://www.atcodanmark.dk)



# Løg og stauder i græs

## – nyanlæg på Grøndalslund Kirkegård

Grøndalslunden er en ny afdeling på Grøndalslund kirkegård i Rødovre, anlagt som en form for skovkirkegård med lundkarakter, isprængt felter af længere enggræs med blomsterislæt.

Grøndalslunden er anlagt i et lundområde med eksisterende, bevaringsværdige rødege, *Quercus rubra*, på tung, leret jord. I forbindelse med inddragelsen af området til kirkegårdsbrug havde menighedsrådet et udtalt ønske om at give området en større grad af variation og oplevelse.

Den eksisterende, naturprægede karakter med de mange, velvoksne egetræer gjorde det ikke nærliggende at etablere egentlige bede. Derfor kom forslaget til at rumme et forsøg på at etablere en mere blomstrende og skovensagtig karakter.

Blomsterenge har ofte vist sig at være meget vanskelige at styre, især på tungere jorder som de, der er karakteristiske for Rødovre og omegn. Derfor er der ikke valgt hjemmehørende, danske overdrevplanter, men i stedet forvildningsstærke stauder, der kan trives på denne type jord.

Beplantningen er opdelt i tre typer og tre sæsoner. Dette er gjort for at få en så lang tids oplevelsesværdi for publikum som muligt, samtidig med at græsset kan holdes i ave og ikke fremtræde med et alt for uplejet præg. Erfaringen siger at dette udtryk kan være svært at acceptere for mange kirkegårdsbesøgende.



FOTO: KAREN SEJER

Under rødegene er der lagt løg og plantet stauder, der nemt forvilder sig.

### Etablering af Grøndalslunden

#### Løgenen

Græsset inden for de tre engzoner er sået og der er valgt en naturgræsblanding med 50 % fåresvingel og 50 % alm. kamgræs for at undgå de groveste og mest livskraftige græsarter. Den yderste engzone på i alt ca. 800 m<sup>2</sup> mod det almindelige, klippede græs indeholder de helt tidlige forårsløg. Her er valgt hvid anemone, *Anemone nemorosa*, stor snepryd, *Chionodoxa luciliae*, snekrokus, *Crocus tommasinianus*, russisk skilla, *Scilla sibirica* og den meget tidlige, spinkle narcis 'February Silver'. Dette indebærer at græsset kan klippes, inden det bliver alt for langt og vildt.

For at undgå at svække løgene – og dermed ødelægge muligheden for en stabil, tilbagevendende blomstring – er det vigtigt, at der går mindst 6 og gerne 8 uger efter af-

blomstringen, inden græsset klippes. Derfor bør der ikke bruges for sene løg som påske- og pinseliljer. Der er lagt i alt ca. 10.000 løg med en tilfældig fordeling i grupper på 50-150 af samme slags og 25 % løg og 75 % græs.

#### Sommerengen

Inden for randen af forårsløg er en ca. 800 m<sup>2</sup> stor zone med forsommerblomstrende stauder. Her er valgt stauder, der kan trives med at blive slået/klippet efter afblomstringen. Der slås til 8 cm efter afblomstringen og kastningen af frø i juni-juli-august, alt efter vejret. Det får ikke nødvendigvis planterne til at genblomstre men gør, at de danner friskt og sundt løv, der kan holde sig pænt resten af sæsonen. Afklippet fjernes – både af æstetiske og af næringsmæssige årsager.

De valgte plantearter er læbeløs,



*Ajuga reptans*, slangeurt, *Persicaria* (Tidl. *Polygonum*) *bistorta*, sommeranemone, *Anemone sylvestris*, alm. akeleje, *Aquilegia vulgaris*, kærminde-søster, *Brunnera macrophylla*, bølgekronet storkenæb, *Geranium phaeum* 'Album' og vårfladbælg, *Lathyrus vernus* med en fordeling af halvt græs og halvt stauder med 9/m<sup>2</sup>. Stauderne er plantet spredt i græsset i tilfældige grupper på 5-15 af samme slags – som var de kommet af sig selv.

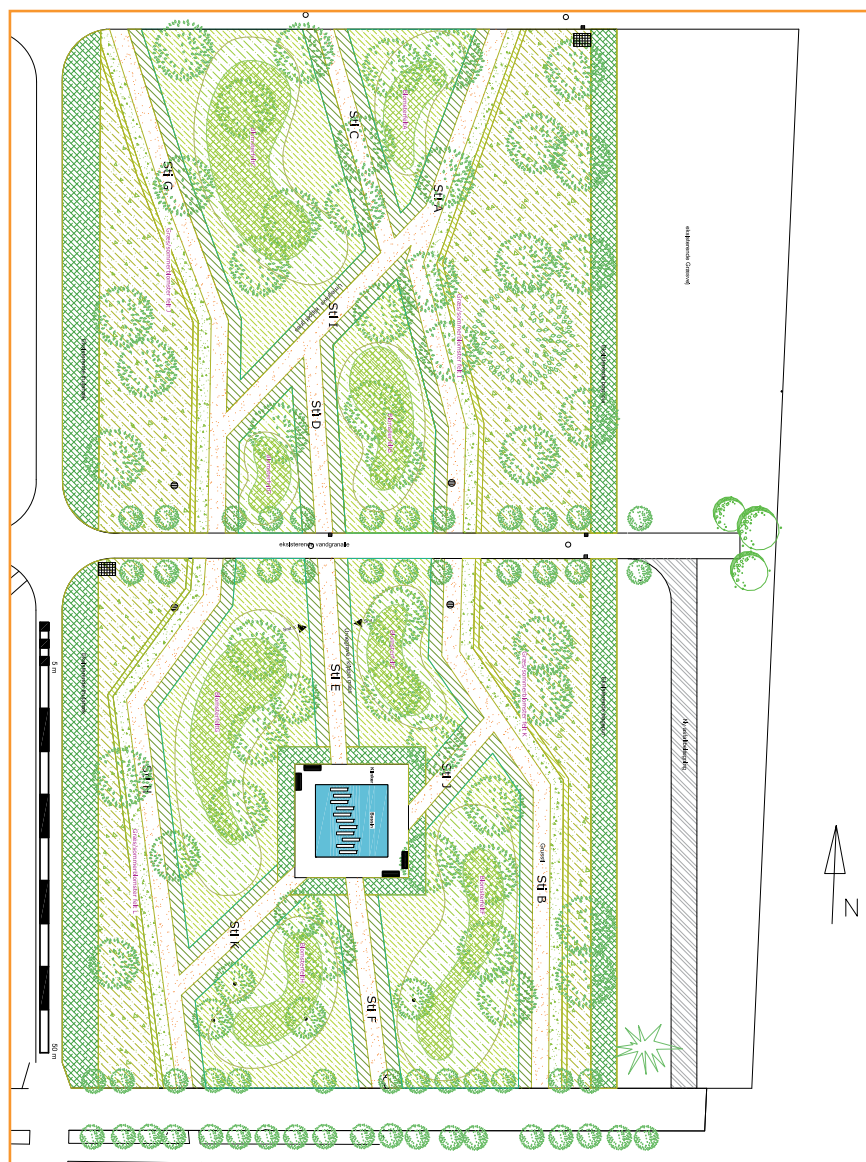
#### Høstengen

Inderst er områder med sommer- og efterårsblomstrende stauder. Fordelingen mellem græs og stauder er den samme som ved de forsommerblomstrende, men her er valgt stauder, der ikke skal slås før i november-februar. Det kan være stauder, som er meget sentblomstrende som *Aster divaricatus* eller stauder, der har vinterstandere som hvid fredløs, *Lysimachia clethroides*, og amerikansk mjødukt, *Filipendula rubra* 'Venusta', eller stauder som overvintrer med mere eller mindre vintergrønt løv som storrodet storkenæb, *Geranium macrorrhizum*, og orientalsk valmue, *Papaver orientale*. Øvrige stauder er pragtstorkenæb, *Geranium x magnificentum* 'Rosemoor', tæppestorkenæb, *Geranium x cantabrigiense* 'Biokovo', dagliljer, *Hemerocallis* 'Luxury Lace' og 'Starling'.

Fordelingen af stauder i høstengen er, ligesom i sommerengen, tilfældig og i mindre grupper. Blomsterfelterne er overvejende placeret, så de omfatter de eksisterende træer. Der ved begrænses den hyppige græsslåning omkring stammerne – og den deraf følgende risiko for barkskader mindskes.

#### Randzonerne

Yderst i hver side af Grøndalslunden er anlagt indrammet af en skovbrynsbeplantning i en bund af hosta, bregner, vedbend og elementer fra engbedene. For at opnå en frodig ramme omkring gravrummet rummer busketranden en varieret beplantning af rundbladet bærmis-



På Grøndalslund Kirkegård er der etableret løg-, sommer- og høstenge.

pel, *Amelanchier ovalis*, surbær, *Aronia melanocarpa*, rød kornel, *Cornus sanguinea* 'Midwinter Fire', dværgmispel, *Cotoneaster x watereri*, fjeldribs, *Ribes alpinum*, laurbærkirsebær, *Prunus laurocerasus* 'Herbergii'.

Der er således valgt buske med både tidligt løvspring, blomstring, frugt-sætning, høstfarver og vinterattraktioner i form af stedsegrønne som *Cotoneaster* og *Prunus* og barkfarver fra *Cornus*. For at give en skovbunds-karakter i busketterne og undgå for meget ukrudt, er indplantet en blanding af skyggetålende bund-dækkeplanter som *Aster divaricatus*, *Hosta sieboldiana* 'Elegans', mangeløv som *Dryopteris felix-mas* og *Dryopteris affinis*, kæmpestar, *Carex pendula* og vedbend under buskene.

Herved gives bunden også en overvejende vintergrøn karakter, der sikrer en samlende ramme om gravrummet.

I Grøndalslunden er mulighed for tre typer grave: Kistgrave i græs, urnegrave i græs og urnegrave i servitutindplantning af tæppestorkenæb, *Geranium x cantabrigiense* 'Biokovo', langs de yderste stier. Alle stierne er belagt med Slotsgrus og kantet mod græs- og gravfelterne af 8 mm jernskinner. Centralt i det ene af de to gravrum er anlagt et bassin, beklædt med klinker og omfattet af en ca. 1 m høj og bred takshæk af *Taxus x media* 'Hicksii'. Anlægget er indviet september 2008.

Jane Schul

# ADGANGSVEJE PÅ KIRKEGÅRDE



af Nikolaj Hansen, Jordbrugsteknolog studerende ved Jordbrugets UddannelsesCenter, Aarhus

**Mange kirkegårde landet over oplever problemer med fremkommeligheden for ældre og handicappede på stier og gange belagt med løst grus. Ved Rejsby Kirke i Sønderjylland har graver Flemming Sørensen, i samarbejde med HedeDanmark, fundet en nem og billig løsning på problemstillingen.**

I efteråret 2010 blev stierne på Rejsby kirkegård omlagt, efter at kirkegården i flere år havde oplevet problemer med løst grus, som besværliggjorde færdslen for handicappede og ældre.

## Perlegrus erstattes med Slotsgrus

Rejsby Menighedsråd besluttede, at erstatte det gamle perlegrus, med 10 cm komprimeret Slotsgrus. Slotsgrus blev i sin tid udviklet i forbindelse med at Slots- og Ejendomsstyrelsens skulle renovere stinettet i Frederiksberg Have. Arbejdsgangen er enkel, da Slotsgrus både kan bruges som overflade- og totallag. Ved projektet i Rejsby valgte man at udlægge materialet som totallag, og sparede derved både tid og arbejdsgange. Løsningen gjorde det samtidig let for anlægsgartnerne at tilpasse gruset til de mange forskellige højder, der tages hensyn til på kirkegården. Slotsgrus kombinerer de gode egenskaber fra leret vejgrus og stenmel og giver med indholdet af 2-8 mm skærver karakter på overfladen. Graver Flemming Sørensen påpeger, at de nye stier har givet en stabil bund, som sikrer et godt køreunderlag for kirkegårdens maskiner, og at problemet med fremkommeligheden er løst. Løsningen overholder både de æstetiske og funktionelle krav, som findes på kirkegårdene.

## Vedligeholdelse

Ved at belægningen af Slotsgrus blev udlagt i 10 cm tykkelse, er vedligeholdelsen blevet minimal. Problemerne, som grave og kirkegårdledere oplever med meget muld under og i perlegruset, og derved en del ukrudt, samt stier med ringe bæreevne, er nu løst i Rejsby. Her skal fremover kun bruges et slæbenet til at trække hen over grusbelægningerne, som graver Flemming Sørensen henover vinteren har udviklet i samarbejde med den lokale smed. Omlægningen har også

givet graver Flemming Sørensen mere tid til andre opgaver, da han slipper for at rive de gamle perlegrusbelægninger hver fredag.

## Kilder:

Kirkeministeriet har i samarbejde med States Byggeforskningsinstitut for nogle år siden oprettet en side på internettet om "tilgængeligheden i folkekirken" som vejledning til kirker og menighedsråd.

<http://tilgaengelighed.km.dk/eksempler-fra-sognene/Skov og Landskab - Videnstjenesten, bladnr: 9.3-3, Projekttering , anlæg og drift af belægninger med Slotsgrus: http://www.sl.life.ku.dk/upload/slotsgrus.pdf> ■



Vedligeholdelsen sker med et slæbenet, der er udviklet i samarbejde med den lokale smed.

## FAKTA OM SLOTSGRUS:

37,5 % særligt lerholdigt 0/8 grus fra Stenrand Grusgrav  
37,5 % stenmel, 0-2 mm  
25 % skærver, 2-8 mm

Slotsgrus har vist sig at have en bæreevne, der er lige så god som stabilgrus

# ”EN GOD STAUDE TIL KIRKEGÅRDEN”



af Tommy Christensen,  
tc@svendborg-kirkegaarde.dk



Geranium cantabrigiense `Biokovo` er særdeles anvendelig som lav bunddække

## Geranium – Storckenæb

Storckenæb eller, som den hedder på latin, Geranium er en særdeles anvendelig staude i alle sammenhænge og alle typer af haveanlæg og således også på kirkegården. Der findes rigtig mange forskellige Geranier, omkring 300 arter i slægten som dog ikke alle er egnede til havebrug hos os, nogle er ikke helt hårdføre og andre breder sig som ukrudt. De førnævnte 300 arter er igen ophav til en mængde hybrider, en hybrid har 2 arter som forældre, så der findes langt over 600 geranier i handelen i Europa. Ofte forveksler man Geranium med Pelargonium, men Pelargonier kommer næsten udelukkende fra Sydafrika og er ikke vinterhårdføre. Vi kender dem som potte og udplantningsplanter.

Pasningen og pleje af geranium er yderst enkel og minimal, den kræver ikke meget og da man i naturen finder Geranium i næsten alle former for landskaber, er der Geranium som er velegnede til alle steder i haven. Hos nogle af de høje arter kan det være en fordel at klippe dem ned efter første flor, derved undgår man at den sår sig selv og man slipper for at se på de lidt udkørte planter, og en del remonterer og kommer med et nyt flor, hvis ikke får planten et kick af foryngelseskuren. Geranium tåler men kræver ikke omplantning og med hensyn til formering gøres det nemmest ved deling i

sensommeren. Frøformering og stiklinger er også muligt og generelt kan man sige at formeringsmetoden bør vælges ud fra artens og sortens naturlige måde at sprede sig på.

På kirkegården er Geranium velegnet som botaniske oplevelser på tomme gravsteder som bunddække og gerne store partier af samme art / sort med mindre man er dygtig til det der med at mikse. Geranium som bund omkring roser er helt fantastisk hvis man rammer farven og blomstringstiden. En anden god måde at bruge den på kan være som forgrund til stedsegrønne partier. Et par af de stensikre er arten Geranium endressii og sorten Geranium endressii `Rose Clair` er indbegrebet af lethed og elegance. Geranium endressii remonterer villigt især efter nedskæring.

Geranium cantabrigiense `Biokovo` er særdeles anvendelig som lav bunddække, blomstringstiden er ikke voldsom lang men det fine elegante løv skaber et smukt lavt tæppe hele sæsonen og holder bugt med alt ukrudt. Geranium renardii som kommer fra Kaukasus er særpræget ved det matgrå filtede løv. Blomsten er hvidlig med et mørkt violet netværk af årer i kronbladene. De enkelte planter breder sig kun lidt fra basis og trives bedst i fuld sol men tolererer også halvskygge. Geranium er som fortalt en meget stor og blandet buket så det er bare prøve til, man kan blive bidt af det. ■

# ASGER CHRISTENSEN

Refleksioner over mange års virke som gartner og kirkegårdsassistent på Hørsholm kirkegård

af Asger Christensen, asger@hoersholmkirkegaard.dk

## Den unge mand

Med hensyn til mig selv, den unge mand: Jeg gik i lære som tømrer i 1969 og fik svendebrev i 1972, men er dog ikke udlært. Jeg virkede som Tømrer i 14 år, inden der var bud efter mig fra Hørsholm Kirkegård. Det var i 1982 under den nu afdøde Kirkegårdsinspektør Henrik Clausen. Efterfølgende har jeg så taget en gartner uddannelse. Og løbende taget FDK's kurser i personale ledelse. For mit vedkommende ligger det også til familien. Far har selv været ansat på en kirkegård, så det var vel meget naturligt at jeg også skulle være på en kirkegård. Før eller siden.

## Menneske kendskab

Sorgen er en del af vores hverdag, som vi må forholde os til. Men det er jo ikke bare noget man kan springe ind i; jeg havde selv svært ved det i starten. Heldigvis kom jeg med ud på sidelinien, sammen med vores formand. Og man skal lære af sine fejl. En af de første gange, jeg var ude på egen hånd, var med en ældre herre, der havde mistet sin kone. Han skulle have et urnegravsted, vi var rundt og kigge, og han fandt da også et. Vi gik ind for at underskrive papirerne, og da vi sad ved bordet, fremkom han med et ønske om at blive jordbegravet! Det var en ommer. Så i dag er det noget af det første jeg spørger om.

## Humor

Vi møder mange mennesker i dagligdagen. Nogle er i



Asger Christensen med Hørsholm Kirkegårds historie i årstal. Iflg. Asger mangler der et væsentligt årstal i oversigten; nemlig 1982, hvor han selv blev ansat på kirkegården.



Rønnebærhaven med smukt klippede hække af Thuja 'Brabrant'



”man er ikke leder, hvis der ikke også er et mandskab, man kan lede efter” Personalet på Hørsholm Kirkegård i samlet flok.

sorg, andre er glade. Nogle vil gerne tale, andre nikker man til. Og efterhånden lærer man at se på det enkelte menneske. Om vedkommende er i sorg, eller om de er glade. Efterhånden som vi får talt lidt, fornemmer man hvordan stemningen er. Mange har et behov for at tale med et andet menneske, særlig efter de har mistet en ægtefælle eller forældre. Jeg har gode erfaringer med at have humor med ud, når jeg taler med de pårørende. Det har mange gange løsnet den ellers trykkede stemning, der mange gange er. De efterladte kommer med en forestilling om, at det at være på en kirkegård er trist og sorgfyldt. Hvad det i de fleste tilfælde ikke er. Kan vi bibringe de pårørende, når de er hos os, en god oplevelse. Så går de herfra lettede og glade, når de har fundet det rette gravsted. For det at komme på kirkegården, er ikke bare sorg. Det er også en god oplevelse, gerne med et glimt i øjet.

#### Arbejdsopgaverne

I det daglige, forsøger jeg efter bedste evne at holde styr på alle mand, og sørger for at de har lidt at lave. Ved siden af sælger jeg gravsteder og aftaler anlæg med de pårørende. Hvem der tager begravelserne, og hvem der graver hul til urnenedsættelserne. Jeg har kontakten til vore leverandører, sørger for at vi har de materialer som mændene skal bruge. Det sker også en gang imellem at jeg trækker i det sorte tøj,

#### Holdet

Men når alt kommer til alt. Så er man ikke leder, hvis der ikke også er et mandskab, man kan lede efter. Og dem har vi, på godt og ondt, mest godt. Så de skal også med. Til sidst.

#### Oplevelser

Jeg bliver ofte spurt om hvordan det er at være ansat på en kirkegård? Er det ikke trist, og kedeligt. Nej det er frit. Det er spændende. Man nyder at være i naturen, fuglene, blomsterne, menneskerne, det hele. Men så skal man også lige huske på vinterens store mængder sne. Man kan ikke komme frem, det er glat., der er koldt det er bedst at være inde, når man er ude. Men når så foråret kommer, så er det hele glemt. For så kommer græsset, ukrudtet, de pårørende der gerne vil have anlagt deres gravsted, helst i går. Ny afdeling der skal anlægges. Alle de ting der skal rettes op på efter vinterens hærgen, og regnen der vælter ned så flere afdelinger ligger under vand. Så ser man frem til vinteren.

Hvem sagde at det var kedeligt at være på en kirkegård? ■

# KORT NYT

1

## 200-års jubilæum på Assistenskirkegården i Odense

Den 16. maj i år var det 200 år siden, at Assistenskirkegården i Odense blev indviet. Dengang blev indvielsen markeret med genbegravelsen af Biskop Peder Hansen, der havde arbejdet for etableringen af den nye kirkegård. Han døde i 1810 og blev midlertidigt begravet i Sct. Knuds Kirke.

Ved indvielsen lå kirkegården langt udenfor Odenses bymure. En del af arealet havde tidlige været anvendt til teltplads for de franske og spanske tropper under Napoleonskrigene. Nogle af disse soldater var de første til at blive begravet på kirkegården. Af samme årsag havde byens borgere ikke den store lyst til at blive begravet på den nye kirkegård; sammen med katolikker og henrettede soldater.

Siden er der dog sket meget – og kirkegården er i dag en populær og moderne kirkegård med plads til alle trosretninger, samtidig med at den også er en kulturhistorisk sværvægt, der fortæller Odenses by-, kultur og personhistorie gennem 200 år.

Jubilæet blev markeret d. 16. maj med velkomst i Kirkegårdskapellet. Derefter var der guidet rundtur på kirkegården med forskellige indslag undervejs. Man kunne bl.a. se en hestetrukket rustvogn, den kinesiske kampsport tai chi samt afsløringen af et nyt kunstværk på kirkegården; Pia Irmings "Forstening".

En udviklingsplan for kirkegården omfatter bl.a. et oplæg til, at der kan laves andre ting på kirkegården end det, man normalt ser: F.eks. tai chi, der kan udføres med respekt for den ro, der skal være på en kirkegård.

2

## Begravelsesfrister i Sverige

Sverige har verdens længste frist for tiden mellem død og begravelse/kremation, nemlig 2 måneder. I gennemsnit går der 33 dage mellem dødsfald og begravelse/kremation. Gennem 1900-tallet er tiden bare skredet, men nu er det måske slut: Senere på året fremsættes der formentlig et lovforslag om en begravelsesfrist på kun én måned.

3

## Fremtidens træer

En arbejdsgruppe under PartnerLandskab har gennemgået testprogrammer og resultater af undersøgelser fra nogle af vore nærmeste naboer; Tyskland, Holland, Norge og Sverige. Formålet har været at komme med et bud på mulige afløsere til vore mest brugte bytræer, hvoraf nogle spås en usikker fremtid pga. nye skadevoldere og klimaforandringer.

Klimaforandringerne forventes at medføre varmere og mere tørre somre – med kraftige regnskyl, som udtørret jord har svært ved at optage. Nogle af de kriterier, der har været anvendt, har derfor været tørketolerance, frosthårdførhed og modstandsdygtighed overfor nogle af de sygdomme og skadedyr, der truer flere af de meget anvendte træer. Vi har allerede set virkningen af f.eks. asketoptørre og elmesyge. I Tyskland kæmper man med svampesygdommen *Massaria*, der angriber platantræer og forårsager en hurtig nedbrydning af veddet i de større grene nederst i kronen. I Holland og Tyskland er flere ege-arter blevet angrebet af egeprocessions-spinderen, hvis larver kan udløse kraftige allergiske reaktioner.

Det er derfor nødvendigt at tilpasse sortimentet af egnede bytræer og de, der har ansvaret for hvilke træer, der plantes på f.eks. kirkegårdene, bør undersøge mulighederne for at anvende et bredt spektrum af træarter, hvoraf nogle måske er mindre kendte og afprøvede under danske forhold. Blandt andre nævnes træer som *Fraxinus pennsylvanica* 'Zuindert' (Rødask), *Corylus colurna* (Tyrkisk hassel) og *Sorbus latifolia* (Bredbladet røn) som mulige alternativer.

Man kan læse hele rapporten på Skov og Landskabs hjemmeside: <http://www.sl.life.ku.dk/Forskning/PartnerLandskab/Udviklingsprojekter/PlantekendskabOgPlanteanvendelse.aspx>

4

## Have & Landskab 2011

Når Have & Landskab afholdes i dagene 24. -26. august, er det sjette gang udstillingen finder sted på Selandia CEU (tidligere Slagelse Tekniske skole). Udstillingen blev første gang afholdt i Gram Slotspark i 1992. Dengang deltog 88



udstillere og ca. 3.000 besøgende. I år forventes omkring 250 udstillere og arrangørerne håber på, at sætte en ny rekord med omkring 11.000 besøgende.

Årets udstilling har temaet "Klima og miljø" og der vil bl.a. være fokus på afledning af regnvand til alt muligt andet end kloakkerne. De 4 arrangører; Skov & Landskab, Maskinleverandørerne, Danske Anlægsgartnere og Dansk Planteskole-ejerforening vil i samarbejde med udstillerne gøre lidt ekstra ud af miljøtemaet.

Den 26. august afvikles DM finalen i minigraver på Have & Landskab. 18 finalister kæmper om æren og et rejsegavekort på 10.000 kr.

Entreen er gratis, hvis man inviteres af en udstiller. I år foregår invitation og tilmelding elektronisk.

5

## Kirkegården som støttende rum

Skov og Landskab er i øjeblikket i gang med at rejse midler til et nyt forskningsprojekt, der skal afdække naturens betydning for sorgbearbejdelsen.

Tanken er, at naturen på kirkegården har en væsentlig – men meget lidt undersøgt – rolle som støtte i sorgprocessen og at der ligger et uudnyttet potentiale i, at arbejde målrettet med kirkegårdens indretning og tilbud som et støttende miljø. Forskningsprojektet skal gennemføres som første fase i længere forløb og vil omfatte studier på 6 – 8 udvalgte kirkegårde. Studierne skal udføres som observationer, spørgeskemaundersøgelser samt landskabsanalyser.

Resultaterne fra forskningen vil blive tilgængelige bl.a. gennem hjemmesiden [www.altomkirkegaarde.dk](http://www.altomkirkegaarde.dk) og i papirudgave. Forskningen vil ligeledes blive præsenteret på 'Kirkegårdskonferencen' og i fagblade.

Forskningen er et tværvidenskabeligt projekt mellem landskabsarkitektur og miljøpsykologi. Der nedsættes en følgegruppe bestående af repræsentanter fra Kirkeministeriet, Landsforeningen af Menighedsråd, Skov & Landskab, kirkegårdskonsulenterne, FAKK og FDK.

6

## Opgave- og rollefordeling i Folkekirken

En arbejdsgruppe nedsat af Kirkeministeriet, Landsforeningen af Menighedsråd, stifterne og provstierne har i det forløbne år beskæftiget sig med opgave- og rollefordeling mellem Kirkeministeriet, stifterne, provstierne og Landsforeningen af Menighedsråd.

Formålet var at sikre at folkekirkens ressourcer anvendes bedst muligt, og at menighedsrådene sikres en optimal rådgivning.

Arbejdsgruppens arbejde blev udmøntet i en rapport, hvor hovedanbefalingerne er:

- Stifterne yder en generel rådgivning og myndighedsudøvelse på det personaleadministrative område og byggesager.
- Landsforeningen yder partsrådgivning til menighedsrådene vedrørende arbejdsmiljø, økonomisk administration og bistand i personalesager.
- Der nedsættes et permanent koordineringsudvalg, som får til opgave at sikre samarbejde mellem Kirkeministeriet, stifterne, provstierne og Landsforeningen af Menighedsråd, herunder hvordan parterne kan sikre den bedste hjælp til menighedsrådene i deres rolle som arbejdsgivere. I koordineringsudvalget er alle parter repræsenteret.
- Kirkeministeriet udarbejder retningslinjer for autorisering af gældende standardparadigmer og vejledninger, fx ansættelsesbeviser.
- Der udarbejdes et cirkulære om løn- og ansættelsesvilkår for provstikonsulenter og at Landsforeningen og stifterne samarbejder om at uddanne og orientere provstikonsulenterne:
  - Landsforeningen tilbyder et forum for erfaringsudveksling og uddannelse.
  - Stiftsadministrationerne og Kirkeministeriet tilbyder nødvendig og aktuel viden om løn- og ansættelsesvilkår.

(Opmærksomheden henledes på, at for så vidt angår rapportens konklusioner om løn- og ansættelsesvilkår for provstikonsulenter er der ikke truffet nogen endelig beslutning.)

Rapporten kan ses på hjemmesiden, Folkekirkens Personale: [http://www.folkekirkenspersonale.dk/fileadmin/user\\_upload/Dokumenter/Vejledninger/Endelig\\_rapport\\_om\\_opgave-\\_og\\_rollefordeling.pdf](http://www.folkekirkenspersonale.dk/fileadmin/user_upload/Dokumenter/Vejledninger/Endelig_rapport_om_opgave-_og_rollefordeling.pdf)

# KALENDEREN

## 24.-26. august 2011:

### Have & Landskab

Den grønne fag-udstilling Have & Landskab afholdes på Selandia-CEU i Slagelse.

## 5.-7. september 2011:

### Årsmøde for FDK og DKL

Årsmødet i 2011 afholdes på Best Western Golf Hotel i Viborg. Se mere herom andetsteds i bladet. Programmet er sendt ud til FDK's og DKL's medlemmer og kan ses på FDK's hjemmeside [www.danskekirkegaarde.dk](http://www.danskekirkegaarde.dk)

## 15. – 18. september 2011:

### Studietur til London

Foreningen for Kirkegårdskultur arrangerer en rejse til London, hvor emnet selvfølgelig er besøg på nogle af byens mest spændende kirkegårde. Hurtig tilmelding er nødvendig. Nærmere oplysninger kan ses på foreningens hjemmeside, [www.kirkegaardskultur.dk](http://www.kirkegaardskultur.dk)

## 6.-7. oktober 2011:

### Nordisk Lederseminar i København

Nordisk Forbund for Kirkegårde og Krematorier afholder et seminar, der er målrettet til ledere indenfor kirkegårdsforvaltninger og krematorier i Norden. Seminaret afholdes på Hotel Imperial i København. Programmet er sendt ud til FDK og DKL's medlemmer og kan ses på FDK's hjemmeside [www.danskekirkegaarde.dk](http://www.danskekirkegaarde.dk). Tilmelding senest d. 1. juli 2011. **Der er stadig få pladser tilbage – Hurtig tilmelding er nødvendig.**

## 12.-13. oktober 2011:

### Lederkursus på Vissenbjerg Storkro

FDK afholder lederkurset "Lederen som forhandler og konfliktløser" (modul 3). Se mere på FDK's hjemmeside [www.danskekirkegaarde.dk](http://www.danskekirkegaarde.dk)

## 24.-26. oktober 2011:

### Administrationskursus på Vissenbjerg Storkro

FDK gentager forårets administrationskursus for ledere og administrativt personale. Se mere på FDK's hjemmeside [www.danskekirkegaarde.dk](http://www.danskekirkegaarde.dk)

## Skou Gruppen A/S

jens venø nielsen

wohlers

G.R.M.  
TRAPPER



Vi udfører alle former for  
tømmer-, murer- og  
glarmesterarbejde for offentlige,  
kirkelige og private.

Telefon 45 86 74 04

[www.skougruppen.dk](http://www.skougruppen.dk)

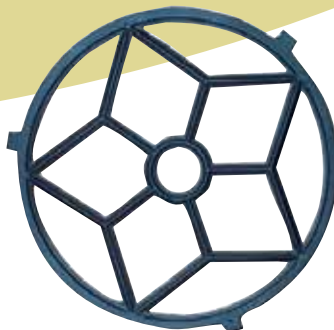




# VeLamp

*Kvalitetsprodukter i støbejern*

- Lamper
- Vinduer
- Hegn / Låger
- Bænke
- Porte
- Pullerter
- Skilte
- meget andet



*Søndergade 91 · 6000 Vejen  
Tlf. 75 36 62 00 · [www.velamp.dk](http://www.velamp.dk)*



# Ny kistevoan

gør håndteringen enkel og ubesværet  
for blot 1 medarbejder



Balle Innovation har udviklet en helt ny type kistevoan, som gør det ganske let og ubesværet for blot en enkelt medarbejder at håndtere kister.

Vognen er eldrevet og med indbygget sakslift, som løfter op til 280 kg fra lavt leje til 2 meters højde.

Kombineret med et hylsystem med udtræk i 2 højder giver vognen mulighed for opbevaring af dobbelt så mange kister på den samme plads.

Se evt. mere om kistevoanen på [www.balleinnovation.dk](http://www.balleinnovation.dk) inden du ringer.



Udviklet i  
samarbejde  
med kirke-  
gårdsleder

# Balle

INNOVATION

Verdisvej 8 · 7400 Herning  
Mobil: 2210 4950 · HansBalle@mail.tele.dk  
[www.balleinnovation.dk](http://www.balleinnovation.dk)

# KOMMERCIEL ASKESPREDNING

Fra Lyngby-Taarbæk kommune har redaktionen modtaget en kopi af en henvendelse fra et firma, der tilbyder kommunerne at sprede ubemidlede personers aske over havet.

Henvendelsen er stilet til kommunens indkøbsafdeling og indledes således: "Vi henvender os til kommunen, da vi har fået oplyst, at danske kommuner bliver pålagt opgaven og omkostningerne ved ubemidlede personers bortgang, når disse ikke har nogen familie"

Firmaet tilbyder, at asken lægges i en urne af formpreset salt, der opbevares indtil den "søsættes". Prisen for

denne service er kr. 4.500,- og det anføres, at kommunen blot skal søge tilladelsen til askespredningen hos det stedlige kirkekontor, hvis ikke den afdøde selv havde nedskrevet et sådant ønske.

Det forekommer problematisk i forhold til, at der i disse tilfælde ikke er nogle pårørende, der kan sandsynliggøre, at det var den afdødes ønske – Sådant som det kræves jf. nugældende lovgivning om askespredning over åbent hav. Vi på kirkegårdene må opfordre til, at man som hidtil vælger den billigste gravstedsform på kirkegården til disse tilfælde; idet der ikke er nogen "fortrydelsesret" i den førømtalte service. ■

## Kirkegårdskort

- Opmåling
- Korttegning med EDB
- Informationssystemer
- Fremtidssikring
- Rådgivning
- Nummerering
- Protokoller

**Landinspektørcentret A/S**  
Nygade 46, 7400 Herning, Tlf. 97 123688

## Skælskør Anlægsgartnere A/S

LANDSKABSENTREPRENØRER

[www.skaag.dk](http://www.skaag.dk) Velkommen til en verden af grønne fingeraftryk.

SKÆLSKØR: T 58 16 47 00 - Teglværksvej 2B, Tystofte - 4230 Skælskør - kontakt@skaag.dk  
ØLSTYKKE: T 47 17 47 00 - Frederikssundsvej 235 - 3650 Ølstykke - oelstykke@skaag.dk  
ODENSE: T 66 11 47 04 - Peder Wessels Vej 17 - 5220 Odense SØ - odense@skaag.dk  
KALUNDBORG: T 58 16 47 00 - Flakagervej 36 - 4400 Kalundborg - kontakt@skaag.dk

### Tidsskriftet 'KIRKEGÅRDEN'

Udkommer 6 gange årligt i samarbejde mellem FDK – Foreningen af Danske Kirkegårdsledere og DKL – Danske Krematoriers Landsforening

Oplag: 1.000 stk.  
Abonnement: Kr. 300,- pr. år

#### Kontakt:

Lene Halkjær Jensen,  
Humlebæk Kirkegård  
Tlf. 2624 7228 – Fax 4919 1142  
E-mail: lene.bladet@mail.dk



### Foreningen af Danske Kirkegårdsledere

#### Formand:

Klaus Frederiksen, Garnisons Kirkegård  
Tlf. 3542 7951  
E-mail: klaus@garnisonskirkegaard.dk

#### Sekretariat:

Vagn Andersen, Hørsholm Kirkegård  
Tlf. 4586 0584 - Fax 45 86 41 57  
E-mail: kontor@danskekirkegaarde.dk

Se mere på [www.danskekirkegaarde.dk](http://www.danskekirkegaarde.dk)



### Danske Krematoriers Landsforening

#### Formand:

Allan Vest, Hjørring Kirkegård  
Tlf. 9890 0555 – 2178 0367  
E-mail: allan@hjoerringkirkegaard.dk

#### Sekretariat:

Hanne Ring  
Tlf. 2068 9492  
E-mail: admin@dkl.dk

#### Fagkonsulent:

Ernst Jensen, Vibevej 19, 8240 Risskov  
Tlf. 8617 4512 – Fax 8617 4775  
E-mail: ernst.jensen@dki.dk

Se mere på [www.dkl.dk](http://www.dkl.dk)

## FRA REDAKTIONEN



"Kirkegården som en rummelig arbejdsplads" kunne være overskriften på et minitema i dette nummer af KIRKEGÅRDEN. Det er et emne, der er relevant - set i lyset af de mange, der har svært ved at finde fodfæste på det ordinære arbejdsmarked. Med udsigt til besparelser i den offentlige sektor og de planlagte forringelser af efterlønnen, vil problemet formentlig kun blive større...

Sæsonen for ømme rygge – Klipning af hække - er gået i gang. Der er store forskelle på, hvordan de enkelte kirkegårde løser de ergonomiske udfordringer. Arbejdstilsynets tilgang til denne problemstilling er heller ikke ens på landsplan. Redaktionen modtager gerne indlæg om, hvordan man lokalt løser problemet med de ømme rygge.

KIRKEGÅRDEN nr. 5 kommer til at handle om

samarbejde mellem kirker og kirkegårde og vil blive belyst gennem flere eksempler på, hvordan et samarbejde kan "skrues" sammen.

I dette nummer skriver en af Kirkegårdskonsulenterne om sine erfaringer med konsulentordningen. Det er planen, at dette indlæg skal følges op med nogle eksempler fra virkeligheden.

Har du et godt eksempel på en rummelig arbejdsplads, samarbejde mellem kirkegårde eller har du lyst til at fortælle om dine erfaringer med konsulentordningen eller noget helt andet – er du meget velkommen til at sende dit indlæg til redaktionen eller kontakte en af redaktionens medlemmer.

Indlæg til KIRKEGÅRDEN nr. 5 afleveres inden 10. august. Indlæg til nr. 6 afleveres inden 10. oktober.



Claudisvej 18, Dk-7430 Ikast, Telefon: +45 86865999, [www.jessing.eu](http://www.jessing.eu), [info@jessing.eu](mailto:info@jessing.eu)



siden 1982

**FORNYELSE  
MED RESPEKT  
FOR TRADITION**



Se flere produkter på:  
[www.jessing.eu](http://www.jessing.eu)

  
**JESSING**  
aps